

Verwaltungsbericht 2020 der Einwohnergemeinde Worb

Inhaltsverzeichnis

Einwohnergemeinde	5
1 Kommunale Abstimmungen	5
2 Gemeindewahlen	5
Grosser Gemeinderat	7
1 Parlamentarische Vorstösse	7
2 Aufsichtskommission	11
Gemeinderat	12
Departement Präsidiales	13
1 Soll-Ist-Vergleich mit gemeinderätlicher Vorschau	13
2 Behördentätigkeit	13
3 Kultur und Sport	14
4 Personaldienst	14
5 Informatik	15
6 Volkswirtschaft	16
Departement Finanzen	17
1 Soll-Ist-Vergleich mit gemeinderätlicher Vorschau	17
2 Behördentätigkeit	18
3 Liegenschaften des Finanzvermögens	19
4 Versicherungen	19
5 Steuern	20
6 Siegelungswesen	20
7 Testamentseröffnungswesen	20
Departement Bau	21
1 Soll-Ist-Vergleich mit gemeinderätlicher Vorschau	21
2 Behördentätigkeit	21
3 Hochbau	22
4 Tiefbau	23
Departement Umwelt	26
1 Soll-Ist-Vergleich mit gemeinderätlicher Vorschau	26
2 Behördentätigkeit	27
3 Umweltschutz	27
4 Natur- und Landschaftsschutz	29
5 Wasserversorgung	29
6 Abwasserentsorgung	30
7 Abfallentsorgung	31
Departement Bildung	33
1 Soll-Ist-Vergleich mit gemeinderätlicher Vorschau	33
2 Bildungskommission	34
3 Bildungsangebote	34
4 Bibliothekswesen	36
5 Musikschule Worblental/Kiesental	37
6 Statistische Angaben	38
7 Qualitätsentwicklung an den Worber Schulen	39
Departement Soziales	41
1 Soll-Ist-Vergleich mit gemeinderätlicher Vorschau	41
2 Behördentätigkeit	42
3 Individuelle Sozialhilfe	42
4 Kindes- und Erwachsenenschutz	43

5	AHV-Zweigstelle.....	43
6	Schulsozialarbeit.....	44
7	Betreuungsgutscheine.....	45
	Departement Sicherheit	46
1	Soll-Ist-Vergleich mit gemeinderätlicher Vorschau	46
2	Behördentätigkeit.....	47
3	Allgemeine Ortspolizei	47
4	Bestattungswesen	48
5	Einwohner- und Fremdenkontrolle, Stimmregister.....	48
6	Einbürgerungsausschuss	50
7	Fabrik- und Gewerbepolizei	50
8	Gesundheitspolizei	51
9	Feuerungskontrollen	51
10	Strassenpolizei	51
11	Militär.....	52
12	Feuerwehr.....	52
13	Zivilschutz.....	53
	Departement Planung	55
1	Soll-Ist-Vergleich mit gemeinderätlicher Vorschau	55
2	Behördentätigkeit.....	56
3	Raumplanung Worb	57
4	Landwirtschaft	57
5	Öffentlicher Verkehr	57
	Antrag und Beschluss	58

Die Verwaltungsberichte ab dem Jahr 2001 sind auf der Website www.worb.ch (Rubrik Verwaltung/Publikationen) abrufbar.
Bei den in Klammer stehenden Zahlen handelt es sich um Vorjahreszahlen.

Einwohnergemeinde

1 Kommunale Abstimmungen

Abstimmungsvorlagen	Stimme- rechtigte	Stimmeteiligung		Zahl der Ja		Zahl der Nein	
		absolut	in %	absolut	in %	absolut	in %
27. September 2020							
– Neubau Tagesschule Worb	8'030	4'765	59.34	3'243	68.75	1'474	31.25

2 Gemeindewahlen

Am 29. November 2020 fanden die Gemeindewahlen statt. 8'017 Wahlberechtigte in der Einwohnergemeinde Worb waren aufgerufen, die 40 Mitglieder des Grossen Gemeinderates und die sieben Mitglieder des Gemeinderates für die Legislatur 2021 - 2024 im Proporzverfahren zu wählen. Zusätzlich war im Majorzverfahren das hauptamtliche Gemeindepräsidium neu zu besetzen.

2.1 Grosser Gemeinderat

Insgesamt 109 Kandidatinnen und Kandidaten auf fünf Listen bewarben sich für die 40 Sitze im Grossen Gemeinderat. Bei einer Stimmeteiligung von 45.17 Prozent resultierten die folgenden Ergebnisse:

Parteistimmen:

– Sozialdemokratische Partei Worb und Gewerkschaften plus Grüne Worb (SP plus Grüne)	46'913	33.44 %
– Schweizerische Volkspartei Worb (SVP)	28'527	20.34 %
– FDP.Die Liberalen (FDP)	26'340	18.78 %
– Die Mitte Worb (Mitte)	22'871	16.30 %
– Evangelische Volkspartei (EVP)	15'632	11.14 %

Sitzverteilung:

– Sozialdemokratische Partei Worb und Gewerkschaften plus Grüne Worb (SP plus Grüne)	13
– Schweizerische Volkspartei Worb (SVP)	8
– FDP.Die Liberalen (FDP)	8
– Die Mitte Worb (Mitte)	7
– Evangelische Volkspartei (EVP)	4

2.2 Gemeinderat

Für die sieben Sitze im Gemeinderat bewarben sich 34 Kandidatinnen und Kandidaten auf fünf Listen. Bei einer Stimmeteiligung von 46.05 Prozent ergaben sich die folgenden Resultate:

Parteistimmen:

– Sozialdemokratische Partei Worb und Gewerkschaften plus Grüne Worb (SP plus Grüne)	8'288	32.66 %
– Schweizerische Volkspartei Worb (SVP)	5'079	20.01 %
– FDP.Die Liberalen (FDP)	4'990	19.66 %
– Die Mitte Worb (Mitte)	3'856	15.19 %
– Evangelische Volkspartei (EVP)	3'168	12.48 %

Sitzverteilung:

- Sozialdemokratische Partei Worb und Gewerkschaften plus Grüne Worb (SP plus Grüne)	2
- Schweizerische Volkspartei Worb (SVP)	2
- FDP.Die Liberalen (FDP)	1
- Die Mitte Worb (Mitte)	1
- Evangelische Volkspartei (EVP)	1

2.3 Gemeindepräsidium

Für das hauptamtliche Gemeindepräsidium kandidierten Niklaus Gfeller aus Rüfenacht und Sandra Büchel-Wampfler aus Worb. Das Wahlergebnis lautet bei einer Stimmbeteiligung von 49.06 Prozent:

Stimmen:

- Gfeller Niklaus (EVP)	2'506	66.09 %
- Büchel-Wampfler Sandra (SP)	1'286	33.91 %

Damit ist Niklaus Gfeller von den Wählerinnen und Wählern für die Amtsdauer vom 1. Januar 2021 bis 31. Dezember 2024 als hauptamtlicher Gemeindepräsident wiedergewählt worden.

Grosser Gemeinderat

1 Parlamentarische Vorstösse

1.1 Unerledigte Vorstösse

Gegenstand	Attraktiver Familienspielplatz in Worb (32/5/0)
Volkspostulat	Postulats-Komitee
Erheblicherklärung	13. Oktober 2008
Departement	Bau
Stand der Behandlung	Die Arbeiten wurden Ende 2019 durch ein Projektteam aufgenommen und im vergangenen Jahr mit der Standortevaluation fortgesetzt. Zwei Standorte sind weiterhin im Rennen. Bei der Entwicklung der Sternematt in Worb ist ein Gemeindespielplatz als Bestandteil im Richtprojekt eingeflossen. Für das Projektteam denkbar ist zudem eine Realisierung im Bereich des Mülacherheimet im Worboden.
Gegenstand	Sichere Radwegverbindung zwischen Worb und Worb-SBB (56/13/0)
Postulant/in	Seematter Adolf
Erheblicherklärung	25. Juni 2012
Departement	Bau
Stand der Behandlung	Gemäss aktuellem Stand der regionalen Langsamverkehrsplanung wird die Beseitigung der Schwachstellen aufgrund der beschränkten Mittel durch eine Priorisierung gesteuert. Der Schwachstelle Nr. 627-1, Rubigenstrasse, wird dabei keine Priorität zugestanden. Entsprechend sind derzeit keine Massnahmen geplant. Den Velofahrenden ist jedoch nun gestattet, den Gehweg zu befahren. Im Regionalen Gesamtverkehrs- und Siedlungskonzept (RGSK) ist mit der Massnahme 2.4 allerdings eine Sanierung vorgesehen (Radstreifen bergwärts). Die Federführung liegt bei Tiefbauamt des Kantons Bern, Oberingenieurkreis II.
Gegenstand	Sichere Radwegverbindungen (31/23/2)
Postulant/in	Grüne-Fraktion
Erheblicherklärung	10. Dezember 2012
Departement	Planung
Stand der Behandlung	Gemäss aktuellem Stand der regionalen Langsamverkehrsplanung wird die Beseitigung der Schwachstellen aufgrund der beschränkten Mittel durch eine Priorisierung gesteuert. Mit der Verkehrssanierung Worb und der Sanierung von Bern-, Bahnhof-, Boll-, Enggistein- und Richigenstrasse werden die Radverbindungen in Worb Dorf bis voraussichtlich Ende 2022 markant verbessert. Durch die mehrheitliche Einführung von Tempo 30 auf diesen Strassen wird die Sicherheit für Radfahrerinnen und Radfahrer zusätzlich erhöht.
Gegenstand	Erschliessung der Randgebiete und Ergänzungsangebot zum bestehenden ÖV
Postulant/in	EVP-Fraktion
Erheblicherklärung	10. September 2018
Departement	Planung
Stand der Behandlung	Im 2018 wurde gemeinsam mit der Gemeinde Münsingen für drei Jahre ein Testbetrieb für den Bürgerbus Münsingen-Trimstein-Worb aufgenommen. Für das alternative Mobilitätskonzept Taxito wurde ein Projekt erarbeitet. Die Umsetzung war für 2019 vorgesehen. Es zeigte sich jedoch, dass die Unterstützung der Bevölkerung in den Aussenorten nur sehr beschränkt gegeben ist. Entsprechend wurde das Projekt sistiert. Aktuell prüft die Gemeinde weitere Mobilitätskonzepte wie zum Beispiel mybuxi.

Gegenstand **Massnahmen zur Integration von Migranten**
Postulant/in SVP-Fraktion
Erheblicherklärung 12. November 2018
Departement Soziales
Stand der Behandlung Der Analysebericht der eingesetzten Arbeitsgruppe liegt vor und wurde dem Gemeinderat zur Kenntnisnahme vorgelegt. Die Weiterbearbeitung erfolgt nun durch Departement Soziales. Die konkreten Massnahmen werden geprüft.

Gegenstand **Frühförderung/Integration in der Gemeinde Worb**
Postulant/in EVP-Fraktion
Erheblicherklärung 18. März 2019
Departement Soziales
Stand der Behandlung Siehe Stellungnahme zum Postulat mit dem Titel "Massnahmen zur Integration von Migranten" der SVP-Fraktion.

Gegenstand **Positionierung und Werbewirksamkeit der Plakatständer an den Ortseingängen und den Kernzonen verbessern**
Postulant/in SVP-Fraktion
Erheblicherklärung 9. September 2019
Departement Bau
Stand der Behandlung Der Vorstoss wurde noch nicht bearbeitet.

Gegenstand **Zukunft des Wislepark politisch verankern: für einen zukunftsgerichteten Geschäftsplan der Sportzentrum Worb AG**
Postulant/in SVP- und FDP-Fraktion
Erheblicherklärung 11. November 2019
Departement Präsidiales
Stand der Behandlung Der Gemeinderat hat bei der Beantwortung des Postulats zugesichert, dass er die Mitglieder des Grossen Gemeinderates in geeigneter Form über die Pläne des Verwaltungsrates zur Zukunft des Wislepark informieren wird. Am 12. Oktober 2020 hat Verwaltungsratspräsident Rolf Nöthiger die Mitglieder des Grossen Gemeinderates informiert, welche Szenarien der Verwaltungsrat geprüft hat und dass er zum Schluss gekommen ist, die Variante Sanierung weiterzuverfolgen. Gemeindepräsident Niklaus Gfeller hat bekannt gegeben, dass der Gemeinderat die Szenarien seinerseits geprüft hat und ebenfalls die Variante Sanierung unterstützt. Die Sportzentrum Worb AG erarbeitet derzeit ein Sanierungskonzept für die Eishalle und die Eisaufbereitung. Sobald dieses vorliegt, werden die Mitglieder des Grossen Gemeinderates wieder informiert.

Gegenstand **Ständige Kommissionen stärken: mehr Einfluss für unsere Miliz! (Antrag 2: Mitberichte)**
Motionär/in FDP-Fraktion
Erheblicherklärung 11. November 2019
Departement Präsidiales
Stand der Behandlung Die Motion wurde noch nicht weiterbearbeitet.

Gegenstand **Aktive und nachhaltige Boden- und Wohnbaupolitik**
Motionär/in SP + Grüne-Fraktion
Erheblicherklärung 9. Dezember 2019
Departement Finanzen
Stand der Behandlung Der Gemeinderat hat im April 2020 eine nichtständige Kommission «aktive und nachhaltige

Boden- und Wohnbaupolitik» eingesetzt, welche den Auftrag hat, ein entsprechendes Reglement auszuarbeiten. Die nichtständige Kommission hat im Berichtsjahr in drei Sitzungen unter der Begleitung eines externen Beraters einen Reglemententwurf erarbeitet.

Gegenstand

Postulant/in
Erheblicherklärung
Departement
Stand der Behandlung

Tramlinie 6 – Taktlücken füllen

SP + Grüne-Fraktion
9. Dezember 2019
Planung
Das Anliegen wurde im Rahmen der gemeinderätlichen Eingaben zum kantonalen Agglomerationsprogramm sowie bei der Regionalkonferenz Bern-Mittelland (Bereich Verkehr) eingebracht.

Gegenstand

Postulant/in
Erheblicherklärung
Departement
Stand der Behandlung

Worb als Energiestadt ruft den Klimanotstand aus

SP + Grüne-Fraktion
3. Februar 2020
Umwelt
Der Gemeinderat bekennt sich zu einer nachhaltigen Entwicklung. Er hat in seinen Leitbildzielen die nachhaltige Entwicklung und im Energieleitbild die Orientierung am Ziel der 2000-Watt-Gesellschaft aufgenommen. Die Erreichung dieser Ziele ist eine grosse Herausforderung. Im Rahmen der Umsetzung des Energieleitbildes und des Massnahmenprogramms zur Energiestadt wird der eingeschlagene Weg weitergeführt und periodisch überprüft.

Gegenstand

Postulant/in
Erheblicherklärung
Departement
Stand der Behandlung

«Verkehr raus, Leben rein», Weiterführung Umfahrung Richtung Richigen

FDP-Fraktion
11. Mai 2020
Planung
Der Vorstoss wurde noch nicht bearbeitet.

Gegenstand

Postulant/in
Erheblicherklärung
Departement
Stand der Behandlung

Sichere Verbindung Langsamverkehr Richigen-Worb

SP + Grüne Fraktion
11. Mai 2020
Bau
Es handelt sich dabei um eine Kantonsstrasse. Das kantonale Tiefbauamt hat zugesagt, diesen Streckenabschnitt gestützt auf die «Standards Kantonstrassen» mit einem Kurzgutachten zu überprüfen.

Gegenstand

Postulant/in
Erheblicherklärung
Departement
Stand der Behandlung

Häckeldienstangebot: Für weniger Grünabfall

SP + Grüne Fraktion
7. September 2020
Umwelt
Der Vorstoss wurde noch nicht bearbeitet.

Gegenstand

Postulant/in
Erheblicherklärung
Departement
Stand der Behandlung

Massnahmen der Gemeinde Worb zur Linderung der Auswirkungen der Corona-Pandemie

SP + Grüne Fraktion
29. Juni 2020
Soziales
Postulat wurde noch nicht bearbeitet, da zuerst die Auswirkungen der Massnahmen von Bund und Kanton abgewartet werden, bevor die Gemeinde Worb trotz der schwierigen Finanzlage in Eigenregie Massnahmen trifft.

1.2 Abzuschreibende Vorstösse

Gegenstand	Attraktiver und lebendiger Dorfschulhausplatz für alle Bevölkerungsgruppen (32/2/10)
Postulant/in	FDP-Fraktion
Erheblicherklärung	13. Oktober 2008
Departement	Bau
Stand der Behandlung	Als schwierig erwies sich bei der Umsetzung des Anliegens die Tatsache, dass der Platz zusätzlich sehr viele Funktionen vereinen muss. Es entsteht dort der Neubau der Tagesschule. Entsprechend dient der Vorplatz als Aussenraum für die Tagesschule und das Schulhaus. Er hat aufgrund seiner zentralen Lage auch eine grosse Bedeutung für das Ortsbild und muss daher Auflagen des Ortsbildschutzes erfüllen. Die bestehenden Parkplätze werden von der Schule, den Anwohnern und vom Gewerbe beansprucht und können daher nur geringfügig reduziert werden. Für die bestehende Entsorgungsstelle auf dem Areal besteht zudem kein gleichwertiger Ersatz. Diese muss daher auch auf dem Areal Platz finden. Im Projekt Neubau Tagesschule ist die Aussenraumgestaltung als zentrales Element eingeflossen und berücksichtigt alle bestehenden Anliegen bestmöglich. Die Realisierung ist ab Ende 2021 und im 2022 geplant. Das Postulat kann abgeschrieben werden.
Gegenstand	Genügend Sportplätze für alle! – Worb hat zu wenig Sportplätze (32/4/2)
Motionär/in	Motions-Komitee
Erheblicherklärung	15. November 2010
Departement	Bau
Stand der Behandlung	Die Realisierung des Kunstrasenspielfelds im Worboden ist 2020 erfolgt. Die Motion kann abgeschrieben werden.
Gegenstand	Neue Lebensqualität im Zentrum Worb (32/2/10)
Postulant/in	FDP-Fraktion
Erheblicherklärung	14. November 2011
Departement	Planung
Stand der Behandlung	Siehe die Stellungnahme zum Volkspostulat «Attraktiver und lebendiger Dorfschulhausplatz für alle Bevölkerungsgruppen». Das Postulat kann abgeschrieben werden.
Gegenstand	Fussgängerstreifen auf der Bahnhofstrasse schafft Klarheit und Sicherheit
Postulant/in	EVP-Fraktion
Erheblicherklärung	11. November 2019
Departement	Sicherheit
Stand der Behandlung	Die Erfahrungen zeigen, dass es seine Zeit braucht, bis sich alle Verkehrsteilnehmenden mit einem neuen Verkehrsregime zurechtfinden. Nach einem guten Jahr ist diese Situation nun eingetroffen. Die Verkehrsteilnehmenden bewegen sich sicher in der Tempo-30-Zonen. Fussgängerinnen und Fussgänger können die Strasse dort überqueren, wo sie wollen und müssen keine Umwege über Fussgängerstreifen machen. Die Wartezeiten zur Querung sind kurz und betragen auch bei erhöhter Verkehrsfrequenz selten mehr als 30 Sekunden. Die Kinder werden vom Verkehrspolizisten geschult und überqueren die Strasse routiniert. Für die Jüngsten sind Füsschen an der empfohlenen Querungsstelle markiert. Im Berichtsjahr konnte kein Handlungsbedarf festgestellt werden. Das Postulat kann abgeschrieben werden.
Gegenstand	10 Jahre sind genug – im persönlichen Austausch zu neuen Lösungen für das Areal Schulhaus "Zentrum"
Postulant/in	SP + Grüne-Fraktion

Erheblicherklärung	18. März 2019
Departement	Bau
Stand der Behandlung	Siehe die Stellungnahme zum Volkspostulat «Attraktiver und lebendiger Dorfschulhausplatz für alle Bevölkerungsgruppen». Das Postulat kann abgeschrieben werden.

2 Aufsichtskommission

2020 ist die Aufsichtskommission zu sechs ordentlichen Sitzungen sowie verschiedenen Prüfungs- und Arbeitssitzungen zusammengesessen. Im Rahmen ihrer ständigen Aktivitäten hat sich die Kommission mit folgenden Themen beschäftigt:

- Behandlung der Rechnung und des Verwaltungsberichts in Zusammenarbeit mit der Geschäftsprüfungskommission
- Ergebnisorientierte Prüfungen der NPM-Produkte in Zusammenarbeit mit den Departementen und dem Gemeinderat
- Erstellung einer rollenden Jahresagenda/Geschäftskontrolle
- Prüfung der aktuellen Geschäfte des GGR.

Zu den weiteren Aktivitäten der Aufsichtskommission im Jahr 2020 gehörten:

- Behandlung des Schwerpunktthemas "Überprüfung Zentrum Alter Worb"
- Behandlung des Schwerpunktthemas "Beitritt der Gemeinde Worb zum Wasserverbund Region Bern AG"
- Detaillierte Überprüfung der Kreditabrechnung "Informatik an den Schulen"

Als Aufsichtsstelle über den Datenschutz bestätigt die Aufsichtskommission, dass die wesentlichen Vorschriften zu den Datenschutzbestimmungen eingehalten werden. Im Jahr 2020 sind bei der Aufsichtskommission keine Reklamationen oder Beschwerden in Bezug auf den Datenschutz eingegangen.

Gemeinderat

Der Gemeinderat hat im Berichtsjahr an 24 Sitzungen insgesamt 424 Geschäfte behandelt. In der nachfolgenden Übersicht sind die Themen aufgeführt, welche den Gemeinderat im 2020 schwerpunktmässig beschäftigte.

Präsidiales:

- Ausserordentliche Situation mit dem Coronavirus
- Durchführung einer Bevölkerungsbefragung
- Managementprozess zur Erarbeitung von Leitbild, Strategie, Zielen und Massnahmen
- Strategische Investitionsplanung der Sportzentrum Worb AG für die Jahre 2020 bis 2024
- Genehmigung Konzept Behördenanlass
- Erlass der Verordnung über die jährlichen Ehrungen

Bildung:

- Neubau Tagesschule Worb
- Frühförderung

Finanzen:

- Verkauf ehemaliges Schulhaus Wattenwil
- Aktive und nachhaltige Boden- und Wohnbaupolitik

Bau:

- Neubau Tagesschule Worb
- Anschluss von gemeindeeigenen Liegenschaften an den Wärmeverbund
- Schulanlage Worboden; Sanierung Gebäudehülle
- Gemeindespielplatz in Worb
- Strassen- und Leitungssanierungen
- Wasserversorgung; Neuerschliessung von Wattenwil-Bangerten

Umwelt:

- Biberbauten beim Steckibach
- Energieförderung; Erarbeitung Reglement über die Spezialfinanzierung Nachhaltigkeit im Energiebereich und entsprechender Verordnung

Soziales:

- Überarbeitung des Altersleitbildes
- Einführung Betreuungsgutscheinsystem

Sicherheit:

- Weiterentwicklung der Feuerwehr
- Abklärungen/Planungen zu Tempo-30-Zonen in Quartieren

Planung:

- Ortsplanungsrevision
- Entwicklung Areal Stärnematt
- Entwicklung Areal Sonnhalde.

Departement Präsidiales

1 Soll-Ist-Vergleich mit gemeinderätlicher Vorschau

Nr.	Ziele und Massnahmen aus dem Legislaturprogramm	Geplante Massnahmen gemäss Vorschau 2020	Zielwert/e	Realisierung
1.1	Die Departementsorganisation des Gemeinderates ist mit der Machbarkeit für die im Milizsystem wirkenden Gemeinderatsmitglieder vereinbar. (Ziel 03/06/01/01)	Die Departementsorganisation des Gemeinderates ist mit der Machbarkeit für die im Milizsystem wirkenden Gemeinderatsmitglieder vereinbar. (Ziel 03/06/01/01)	<ul style="list-style-type: none"> - Evaluation durchgeführt - Allfällige Massnahmen beschlossen 	Erfüllt. Die Organisation wurde überprüft. Der Gemeinderat hat am 21. Oktober 2019 beschlossen, auf eine Anpassung der Aufgabenteilung zu verzichten.

Nr.	Andere Ziele und Massnahmen	Geplante Massnahmen gemäss Vorschau 2020	Zielwert/e	Realisierung
1.2	Die Arbeitsabläufe und Prozesse in den Sozialdiensten sind optimiert.	<ul style="list-style-type: none"> - Erarbeitung der Projektdefinition - Umsetzung des Projekts, allenfalls mit externer Begleitung 	<ul style="list-style-type: none"> - Projektdefinition - Umsetzung 	In Bearbeitung. Die Projektdefinition wurde erarbeitet. Die Umsetzung unter Beizug einer externen Begleitung läuft.
1.3	Vorbereitung der Legislaturplanung 2021 - 2025	<ul style="list-style-type: none"> - Durchführung einer Bevölkerungsbefragung - Bestimmung der Handlungsfelder 	<ul style="list-style-type: none"> - Umfrageergebnisse - Handlungsfelder 	Erfüllt. Die Bevölkerungsbefragung wurde im September 2020 durchgeführt. Der Gemeinderat hat einzelne Handlungsfelder festgelegt, die weiterbearbeitet werden sollen.
1.4	Belebung des Bärenzentrums	Aktuelle kulturelle Belebung des Bärenzentrums evaluieren	<ul style="list-style-type: none"> - Evaluationsergebnis - Entscheid Weiterführung 	Erfüllt. Der Gemeinderat erachtete die in den letzten Jahren durchgeführten Anlässe als zufriedenstellend und entschied, sie weiterzuführen.
1.5	Das neue Dorfzentrum Rüfenacht wird voraussichtlich im Frühjahr 2021 an die Bevölkerung übergeben.	In Zusammenarbeit mit den Bewohnerinnen und Bewohnern sowie den dort ansässigen Firmen (COOP, Reinhard) eine würdige Einweihungsfeier vorbereiten	Einweihungsfest vorbereitet	Nicht bearbeitet. Die Einweihungsfeier wird erst im Herbst 2021 stattfinden. Deshalb wurden noch keine Vorbereitungsarbeiten geleistet.

2 Behördentätigkeit

	2017	2018	2019	2020
Personalvorsorge-Kommission:				
- Sitzungen	3	6	1	1
- Geschäfte	10	19	4	4

	2017	2018	2019	2020
Ortsmarketing-Kommission:				
– Sitzungen	6	8	6	6
– Geschäfte	30	38	31	26

3 Kultur und Sport

3.1 Kulturpreis

Für die Nomination des Kulturpreises 2020 sind folgende Bewerbungen eingegangen:

- Esther Hasler
- Walter Geissberger
- Sepp Graf
- Danièle Baumgartner
- Marlys Rohr
- Bern-Ost.

Auf Antrag der Ortsmarketing-Kommission wählte der Gemeinderat Sepp Graf als Kulturpreisträger 2020. Sepp Graf ist Präsident des Ortsvereins Gemeinde Worb. Der Verein unterhält ein grosses Netz an Ruhebänken in der Gemeinde. In der Adventszeit stellt er jeweils auf dem Bärenplatz und auf dem Migros- und Scheyenholz-Kreisel einen Tannenbaum auf. Und schliesslich betreut der Verein auch den Chino Worb. Sepp Graf präsidiert den Verein nicht nur, er legt immer auch Hand an. Bei allen grösseren Anlässen war er tatkräftig beteiligt, sei es bei schweiz.bewegt, 100 Jahre Worblentalbahn oder Tour de Suisse. Der Umfang und die Dauerhaftigkeit des Engagements rechtfertigten es, dass Sepp Graf der Kulturpreis 2020 zugesprochen wurde. Sein Wirken ist in der ganzen Gemeinde präsent.

3.2 Bundesfeier

Die Bundesfeier 2020 konnte trotz Covid-19 bereits zum zweiten Mal auf dem Areal des Wisleparks durchgeführt werden. Die Festbesucher mussten sich jedoch vorgängig anmelden. Es nahmen rund 200 Personen teil. Das Fest-Publikum war gemischt, von jung bis älter waren alle Generationen vertreten. Die Festansprache der beiden ehemaligen Worber, Schöre Müller (Musiker von SPAN) und Christian Jegerlehner (Pfarrer aus Biel), war den aktuellen Geschehnissen angepasst und kam beim Publikum gut an. Mit Schörgeli stand eine Band auf der Bühne, die mit ihrer abwechslungsreichen Musik für beste Unterhaltung sorgte. Allgemein herrschte eine schöne und stimmungsvolle Atmosphäre trotz Covid-19-Massnahmen.

3.3 IG Worber Geschichte

In Zusammenarbeit mit dem Archäologischen Dienst fanden zwei Veranstaltungen zu den Ausgrabungen im Rohrmoos in Richigen statt; eine am 14. Februar und die zweite am 17. August. Ferner wurden insgesamt sieben Beiträge der IG in der Worber Post publiziert, und zwar zu folgenden Themen:

- «Die Familie Ott», von Marius Gränicher
- «Dorf aus der Bronzezeit entdeckt», von Marco Jorio
- «Neues aus der Bronzezeit», von Marco Jorio
- «Worb in den Lüften», von Marco Jorio
- «Erste Bilanz der archäologischen Grabung im Rohrmoos in Richigen», von Regine Stapfer u.a.
- «Soldatenweihnacht 1940 in Worb», von Marco Jorio.

Trotz der Pandemie konnten am 27. Juni 2021 der Neuzuzügeranlass und die Jungbürgerfeier stattfinden. Unter der Leitung von Marco Jorio genossen die Teilnehmenden drei Schlossführungen.

4 Personaldienst

Bei den Stellenprozenten ergaben sich im Jahr 2020 die folgenden grösseren Veränderungen:

- Schaffung einer Teilzeitstelle für die Administration der Betreuungsgutscheine

- zusätzliche Stellenprozente für die Betreuung der Kinder in der Tagesschule
- Reduktion der Stellenprozente bei den Hauswartinnen und Hauswarte; dafür wurden die Pensen beim Reinigungspersonal erhöht
- zusätzliche Stellenprozente bei den Sozialdiensten wegen der höheren Zahl betreuter Personen
- zusätzliche Stellenprozente bei der Schulsozialarbeit, nachdem eine externe Analyse den Bedarf als begründet aufzeigte.

Besetzte Stellen (per 31. Dezember):	2017	2018	2019	2020
- Präsidialabteilung:				
- Sekretariate	206 %	206 %	206 %	206 %
- Administration Betreuungsgutscheine				20 %
- Zentrale Dienste	220 %	260 %	260 %	260 %
- Schulsekretariat	207 %	177 %	177 %	177 %
- Tagesschule	682 %	769 %	845 %	860 %
- Finanzabteilung:				
- Finanzen	400 %	400 %	400 %	400 %
- Steuern	170 %	170 %	170 %	170 %
- Bauabteilung:				
- Verwaltung	800 %	875 %	865 %	765 %
- Weggruppe	1'300 %	1'300 %	1'300 %	1'300 %
- Wasserversorgung	200 %	200 %	200 %	200 %
- Hauswartinnen/Hauswarte	728 %	728 %	808 %	718 %
- Sozialdienste:				
- Fürsorge/Vormundschaft	1'490 %	1'470 %	1'740 %	1'775 %
- Ausgleichskasse	250 %	200 %	200 %	200 %
- Schulsozialarbeit	130 %	130 %	130 %	150 %
- Polizeiabteilung:				
- Ortspolizei	430 %	430 %	420 %	420 %
- Zivilschutzstelle/Feuerwehr/Quartiermeister	280 %	280 %	370 %	370 %
Total	7'493 %	7'595 %	8'091 %	7'991 %

Fluktuation:

- Austritte infolge Pensionierung	3	0	2	3
- Austritte infolge Kündigung	9	9	11	12
- Verstorben	1	0	0	0
- Eintritte	13	9	12	16

5 Informatik

Informatikkosten:

- Rechenzentrum (inkl. Leitungskosten)	145'879.30	144'497.90	148'897.40	154'593.55
- Dienstleistungen Talus	70'303.80	94'172.90	86'160.00	128'163.00
- Anschaffungen	11'953.90	40'847.40	14'864.50	104'445.45
- Unterhalt	9'505.20	3'165.65	2'355.20	1'841.80
- Servicekosten, Lizenzkosten	268'644.10	201'649.05	178'420.30	247'412.30
- Dienstleistungen	5'532.45	9'755.40	7'481.10	6'162.70
- Kalk. Abschreibungen Hardware (Nutzungsdauer 5 Jahre)	25'000.00	0.00	0.00	0.00
- Planmässige Abschreibungen Software		30'358.30	30'358.00	30'357.00
Total	536'818.75	524'446.60	468'536.50	674'995.80
Kosten pro Arbeitsplatz	7'894.40	7'712.45	6'507.45	8'653.80

Begründung von grösseren Abweichungen:

- Die Kosten erhöhten sich, weil mehr Mitarbeitende das Rechenzentrum nutzen.
- Wegen Corona wurden bei der Talus Informatik AG mehr Dienstleistungen für die Einrichtung von Homeoffice-Zugängen in Anspruch genommen. Zudem fielen für die Updates und den Wechsel der Serverbetriebssysteme im Rechenzentrum zusätzliche Dienstleistungen an.
- Die Anschaffungen waren höher, weil der Server und Teile der Hardware in der Gemeindeverwaltung ersetzt wurden. Bei früheren Ersatzbeschaffungen war dafür ein Investitionskredit nötig. Diesmal konnten die Kosten unter 100'000 Franken gehalten werden. Deshalb wird der Ersatz direkt abgeschrieben und nicht über eine Dauer von fünf Jahren. Im Weiteren wurde zur Verbesserung des Schutzes der Mitarbeiterinnen und Mitarbeiter ein neues Alarmierungssystem beschafft.

6 Volkswirtschaft

Der Worber Wirtschaftsapéro fand wegen der Corona-Pandemie nicht statt. Damit entfiel auch die Vergabe des Worber Wirtschaftspreises.

Die Ortsmarketing-Kommission beschäftigte sich schwerpunktmässig mit Vorschlägen an den Gemeinderat,

- welche Anliegen er in die neue Legislaturplanung aufnehmen sollte
- wie Leistungen von Personen, Vereinen, Gruppen, Mannschaften und Organisation jährlich honoriert werden könnten
- welche Marketing-Massnahmen die Gemeinde zugunsten des lokalen Gewerbes während der Corona-Pandemie ergreifen könnte.

Wie jedes Jahr besuchte eine Delegation der Ortsmarketing-Kommission verschiedene ansässige Unternehmen. Im Fokus standen Unternehmen, die erst seit kurzer Zeit in Worb ansässig sind oder von neuen Eigentümerinnen und Eigentümern übernommen wurden. In den Gesprächen wurden hauptsächlich Anliegen im Bereich Verkehr an die Gemeinde formuliert.

Departement Finanzen

1 Soll-Ist-Vergleich mit gemeinderätlicher Vorschau

Nr.	Ziele und Massnahmen aus dem Legislaturprogramm	Geplante Massnahmen gemäss Vorschau 2020	Zielwert/e	Realisierung
1.1	Es besteht ein Erlass über die kommunale Bodenpolitik. (Ziel 03/02/01/01)	<ul style="list-style-type: none"> - Debatte über Möglichkeiten im Gemeinderat - Aufzeigen der Abhängigkeiten zu geplanten Investitionen in die Kommunalinfrastruktur - Verabschiedung der Grundhaltung im Gemeinderat bis Ende 2019 - Umsetzung des Gemeinderatsbeschlusses im 2020 	Erlass	In Bearbeitung. Ein Reglemententwurf liegt vor. Das Geschäft soll im Jahr 2021 im GGR behandelt werden.
1.2	Die Gemeinde vermittelt durch Erwerb, Verkauf oder Baurechtseinräumung Grundstücke, um die innere Entwicklung voranzutreiben und den genossenschaftlichen Wohnungsbau zu fördern. (Ziel 03/02/01/02)	Basierend auf den Resultaten der Diskussion über die kommunale Bodenpolitik Rahmenbedingungen für die Planungskommission oder für die Baubehörden festlegen.	Gemeindebeschluss	Siehe oben.
1.3	Die Soll-Investitionskosten zum Werterhalt der Infrastruktur in den kommenden acht Jahren sind bekannt. (Ziel 03/02/03/01)	<ul style="list-style-type: none"> - Strategische Investitionsplanung aktualisieren oder ein internes Alternativmodell in der Bauabteilung verankern. - Die Verlässlichkeit der Planzahlen für die ersten Jahre wird erhöht, insbesondere sollen Doppelerfassungen im Budget und in der Investitionsplanung vermieden werden. 	Strategische Investitionsplanung	Erfüllt.
1.4	Die Investitionsplanung ist im ersten Halbjahr aktualisiert. (Ziel 03/02/03/02)	Die Priorisierung der Investitionen und ein mögliches Verschiebungspotenzial werden mit der Eingabe festgelegt.	Finanz- und Investitionsplanung	Erfüllt.
1.5	01 Die Kosten des eigenen Ausbaustandards sind mit denjenigen der Regionsgemeinden verglichen. (Ziel 03/02/04/01)	<ul style="list-style-type: none"> - Benchmark erstellen - Bei realisierten Bauobjekten Kennzahlen und Kosten ermitteln mit Fokus auf Bauten für die Bildung (Tagesschulen, Kindergärten, Schulen). 	Objektdatenbank	In Bearbeitung. Ein Benchmark ist sehr schwierig. Möglichkeiten werden in Zusammenarbeit mit dem neuen Leiter Liegenschaften abgeklärt.

Nr.	Ziele und Massnahmen aus dem Legislaturprogramm	Geplante Massnahmen gemäss Vorschau 2020	Zielwert/e	Realisierung
1.6	Die Steuerung des Finanzhaushalts orientiert sich an Zielgrössen. (Ziel 03/05/01/01)	Zielgrössen wie Eigenkapital, Nettoverschuldung, Selbstfinanzierungsgrad definieren	Definierte Zielgrössen	Erfüllt.
1.7	Auswirkungen von Investitionen in den Spezialfinanzierungen auf die Verschuldung (Ziel 03/05/01)	Für Investitionen in Wasser und Abwasser werden separate Schuldengrenzen festgelegt	Ergänzung Schuldengrenze	In Bearbeitung.
1.8	Nicht mehr benötigte und strategisch unbedeutende Liegenschaften des Finanzvermögens werden abgegeben. (Ziel 03/05/03/01)	<ul style="list-style-type: none"> - Auflistung der möglichen Aktivposten - Massnahme- und Terminplanung pro Objekt in Absprache mit den betroffenen Verwaltungsabteilungen mit Ziel Veräusserung spätestens 2020/21 - Beschlussfassung über Verkaufsabsicht im Gemeinderat 	Veräusserung	In Bearbeitung. Im Berichtsjahr wurden Das Richigen-Heimet wie auch das Schulhaus Wattenwil veräussert. Bevor weitere Liegenschaften verkauft werden können, muss ein Beschluss über die aktive Boden- und Wohnbaupolitik vorliegen.

Nr.	Andere Ziele und Massnahmen	Geplante Massnahmen gemäss Vorschau 2020	Zielwert/e	Realisierung
1.9	Die Familiengärten werden mittels Verein geführt.	Die bestehenden Familiengärten müssen auf ihre Konformität überprüft werden. Nach der Bereinigung soll ein Verein ins Leben gerufen werden.	Vereinsgründung	In Bearbeitung. Wegen dem vom Bundesrat verordneten Versammlungsverbot konnte noch keine Gründungsversammlung stattfinden.
1.10	Der Finanzplan soll vom GGR künftig wie üblich im Kanton nur noch zur Kenntnis genommen werden (heute gemäss Gemeindeverfassung Genehmigung).	Ist bei der nächsten Verfassungsänderung einzuplanen	Angepasste Verfassung	In Bearbeitung. Wird vom Departement Präsidiales in Angriff genommen, sobald genügend Änderungsanträge vorliegen.

2 Behördentätigkeit

	2017	2018	2019	2020
Finanzkommission:				
- Sitzungen der Finanzkommission	8	8	6	6
- Vorbesprechungen Budget	5	5	5	5
- Behandelte Geschäfte	14	17	13	10
- Sitzungen des Steuererlassausschusses	4	2	4	3
- Behandelte Erlassgesuche	54	29	65	32

3 Liegenschaften des Finanzvermögens

Im Rechnungsjahr 2020 konnten die Buchgewinne zweier Liegenschaften verbucht werden. Das ehemalige Schulhaus Wattenwil wechselte für 710'000 Franken den Besitzer, was einen Buchgewinn von 110'000 Franken einbrachte. Das Richigen-Heimet wurde für 380'000 Franken verkauft. Hier wurde ein Buchgewinn von 212'609 Franken erzielt.

4 Versicherungen

4.1 Personenversicherungen

	2017	2018	2019	2020
Krankentaggeld Mobiliar				
– Prämie in CHF	30'387	31'111	33'204	24'655
– Schäden in CHF	4'836	3'627	0	0
– Schadenquote	16 %	12 %	0 %	0 %
– Anzahl Schäden	3	1	1	3
UVG AXA (bis 2019 Zürich)				
– Prämie in CHF	50'686	51'152	56'104	42'755
– Schäden in CHF	9'778	21'322	113'018	8'167
– Schadenquote	19 %	42 %	201 %	19 %
– Anzahl Schäden	12	6	9	7
UVG Suva				
– Prämie in CHF	87'063	87'964	82'244	91'517
– Schäden in CHF	45'882	49'295	3'251	24'943
– Schadenquote	53 %	56 %	4 %	27 %
– Anzahl Schäden	14	11	3	15

4.2 Sachversicherungen

Haftpflicht Helvetia (bis 2019 AXA)				
– Prämie in CHF	14'000	12'500	12'500	8'464
– Schäden in CHF	0	0	0	202
– Schadenquote	0 %	0 %	0 %	2 %
Sachversicherung Zürich (bis 2019 AXA)				
– Prämie in CHF	18'881	18'881	18'881	19'783
– Schäden in CHF	0	0	10'144	13'144
– Schadenquote	0 %	0 %	54 %	67 %
Gebäudeversicherung GVB und GVB Privatversicherungen AG				
– Prämie in CHF	33'871	33'100	33'292	30'593
– Schäden in CHF	590	26'451	0	0
– Schadenquote	0 %	80 %	0 %	0 %
Motorfahrzeuge Zürich (bis 2019 AXA)				
– Prämie in CHF	23'072	19'232	20'960	15'519
– Schäden in CHF	16'580	7'790	0	20'079
– Schadenquote	72 %	41 %	0 %	129 %

5 Steuern

5.1 Steuererlass

Der Steuererlassausschuss der Gemeinde behandelte insgesamt 32 Erlassgesuche (Vorjahr 65). Von 32 Gesuchen wurden 13 abgewiesen. Bei 8 Gesuchen aus dem Berichtsjahr sowie 2 aus dem Vorjahr wurde ein Erlass gewährt, was insgesamt einen Betrag von CHF 5'166 ergibt (Vorjahr CHF 12'093). 11 Gesuche sind bei der kantonalen Erlassbehörde hängig.

5.2 Steuerabschreibungen

Die Steuerabschreibungen liegen mit CHF 187'170 um rund CHF 95'379 über dem Vorjahreswert (CHF 282'549). Die Gründe für die Abschreibungen liegen bei Verlusten wegen Zahlungsunfähigkeit (Pfändungen, Konkurse) sowie auch beim unbekanntem Wegzug von Steuerpflichtigen. An abgeschriebenen Steuern der Vorjahre gingen Beträge von CHF 17'942 (Vorjahr 39'133) ein.

5.3 Amtliche Bewertung

	2017	2018	2019	2020
- Total Grundstücke	6'604	6'837	7'034	7'176
- Total Amtliche Werte	1'897'350'870	1'924'340'580	1'951'939'990	2'135'198'140
- Anteil Gebäude	1'866'445'500	1'891'978'100	1'918'380'100	2'095'127'200

5.4 Gebäudeversicherung

- Total versicherte Gebäude	3'700	3'709	3'715	3'730
- Versicherungssumme	3'094'940'100	3'209'971'900	3'273'800'300	3'311'492'600

6 Siegelungswesen

Aufgenommene Siegelungsprotokolle:

- Worb Dorf/Beitenwil	61	59	64	51
- Rüfenacht	30	22	29	18
- Enggistein	3	2	6	6
- Richigen	6	5	3	3
- Ried	1	1	0	1
- Vielbringen	2	6	2	2
- Wattenwil/Bangerten	1	1	1	0
Total	104	96	105	81

7 Testamentseröffnungswesen

- Hinterlegte Verfügungen	98	96	93	79
- Testamentseröffnungen	2	2	0	0

Departement Bau

1 Soll-Ist-Vergleich mit gemeinderätlicher Vorschau

Nr.	Ziele und Massnahmen aus dem Legislaturprogramm	Geplante Massnahmen gemäss Vorschau 2020	Zielwert/e	Realisierung
1.1	Bei den gemeindeeigenen Liegenschaften wird auf eine naturnahe Bepflanzung geachtet. (Ziel 02/02/03/01)	Konzept mit Massnahmenplan erstellen und umsetzen	- Konzept - Projektrealisierung	In Bearbeitung. Lindenpflanzung beim Schulhaus Vielbringen. Beim Kindergarten Hansjakobli & Babettli wurden nur einheimische Büsche und Bäume gepflanzt.
1.2	Der Einsatz erneuerbarer Energien wird gefördert. (Ziel 02/02/03/02)	Mittels Einsatz erneuerbarer Energien Vorbildfunktion der Gemeinde beweisen	Variantenbeschreibungen im Vorprojektstadium	In Bearbeitung. Auf dem Dach des neuen Kindergartens wurde eine Solaranlage realisiert. Die Produktionswerte der grossen PV-Anlagen der Schulanlagen Worbboden, Wyden und Rüfenacht können im Internet öffentlich verfolgt werden. Weitere Anlagen sind in Prüfung.
1.3	Bauwillige erhalten Informationen zu wirkungsvollen energetischen Sanierungen. (Ziel 02/02/05/01)	Informationsmaterial aufbereiten und Informationsanlass durchführen	- Informationsmaterial - Informationsanlass	Erfüllt. Infobroschüren/PDFs auf der Bauabteilung/Webseite erhältlich; Photovoltaikanlass im August mit 70 Teilnehmenden durchgeführt.
1.4	Neubau Tagesschule	- Erarbeitung Bauprojekt - Eingabe Baugesuch - Kreditantrag	- Kreditgenehmigung - Baubewilligung	In Bearbeitung. Das Projekt ist baubewilligt und die Stimmbevölkerung hat dem Ausführungskredit zugestimmt.
1.5	Neubau Kindergarten Hänsel und Gretel	Realisierung	Bezug Neubau im Sommer 2020	Erfüllt. Das Projekt ist realisiert. Der neue Doppelkindergarten ist in Betrieb.

2 Behördentätigkeit

	2017	2018	2019	2020
Baukommission:				
- Sitzungen	7	7	4	4
- Geschäfte	35	42	21	20

3 Hochbau

3.1 Baupolizei

	2017	2018	2019	2020
Behandelte Baugesuche:				
– Ordentliche Baugesuche	25	25	25	34
– Vereinfachte Baugesuche	83	69	81	78
– Reklamegesuche	3	9	10	1
– Erteilte Baubewilligungen via Regierungsstatthalter	3	2	3	2
– Noch nicht abgeschlossene Baugesuchsverfahren	21	21	8	25
– Erteilte Baubewilligungen durch Baupolizeibehörde	99	70	91	95
– Erteilte Bauabschläge durch Baupolizeibehörde	1	0	0	0
Ausgeführte Bauvorhaben:				
– Einfamilienhäuser/Reihenhäuser	2	2	0	1
– Mehrfamilienhäuser	0	3	1	0
– Wohn- und Geschäftshäuser	0	4	1	2
– Öffentliche Bauten	2	8	1	2
– Industriegebäude (ohne Wohnungen)	3	9	4	2
– Um-, An- und Ausbauten, Renovationen	37	59	56	50
– Kleinbauten/Autogaragen	5	5	8	10
– Autoabstellplätze	4	6	5	2
– Schwimmbassins	0	0	4	1
– Terrainveränderungen und Stützmauern	2	2	7	1
– Landwirtschaftliche Bauten	1	5	6	4
Wohnungsbau:				
– Baubewilligte Wohnungen	10	17	13	20
– Fertigerstellte Wohnungen	5	22	17	2
– Ende Jahr im Bau befindliche Wohnungen	100	80	55	1
Kosten für ausgeführte Bauten (Investitionen):				
– Reiner Wohnungsbau	6'383'000	6'751'000	10'060'460	3'173'001
– Gewerbliche Bauten	455'000	15'536'000	15'080'200	1'176'000
– Gemischte Bauten	349'000	23'990'000	785'401	1'643'000
– Hochbauten öffentlich	287'000	1'675'000	2'010'000	365'000
– Tiefbauten öffentlich	2'470'600	1'837'000	3'212'010	1'334'800
Total	9'944'600	49'789'000	28'536'061	7'961'801
Diverses:				
– Behandelte Bauvoranfragen	68	89	93	122
– Erteilte Fristverlängerungen für Baubewilligungen	1	0	1	0
– Baueinstellungsverfügungen/andere Verfügungen	0	1	0	0
– Baubeschwerdeverfahren	2	2	1	1
– Bauliche Ermahnungen	4	1	2	1
– Gerichtlich ausgesprochene Bussen	0	0	0	4
– Einigungsverhandlungen	1	0	2	0
– Bewilligte Gebäudeabbrüche	7	0	3	0
– Zur Überarbeitung zurückgewiesene Projekte	5	2	7	3

3.2 Gemeindeeigene Liegenschaften (Verwaltungsvermögen)

3.2.1 Schulanlage Worbboden

Der Anschluss an den Fernwärmeverbund der BKW AEK Contracting AG (BAC) wurde fertig erstellt. Der Öltank und der Heizkessel wurden entfernt. Damit wird das Oberstufenzentrum mit erneuerbarer Energie beheizt.

3.2.2 Schulanlage Sonnhalde, Feuerwehrmagazin und Werkhof

Der Anschluss an den Fernwärmeverbund der BKW AEK Contracting AG (BAC) wurde fertig erstellt. Der Öltank und der Heizkessel in der Schulanlage Zentrum wurden entfernt. Damit werden die drei Liegenschaften mit erneuerbarer Energie beheizt.

3.2.3 Schulanlagen Zentrum, Sonnhalde und Enggistein sowie Kindergärten

Die gesamten Schliessanlagen wurden ersetzt oder angepasst. Dabei wurden die Zylinder der Gebäudehüllen auf ein elektromechanisches System umgebaut. Der Zutritt kann damit mit einem programmierten Schlüssel individuell pro Anlage geregelt werden. Zudem wurden diverse Panikschlösser eingebaut und damit die Personensicherheit verbessert.

3.2.4 Schulanlage Rüfenacht

Im Turnhallentrakt wurde das undichte Lehrschwimmbecken umfassend saniert, in der Hauswartwohnung das Bad.

3.2.5 Feuerwehrgebäude und Werkhof

Im Untergeschoss des Werkhofs wurden eine Industriegewaschmaschine und ein Industriegewaschetrockner eingebaut. Damit werden zukünftig die Dienstkleider des Feuerwehr- und Werkhofpersonals gewaschen. Im Werkhof wurde die Schliessanlage auf ein elektromechanisches System umgebaut.

3.2.6 Einstellhalle Hofmatt

Die Überbauung 3-Klang auf der Hofmatt wurde fertigerstellt. In diesem Zusammenhang hat die Gemeinde die Einstellhalle im 1. Untergeschoss und die beiden öffentlichen Parkplätze übernommen.

3.2.7 Friedhofgebäude

Bei den öffentlichen Toiletten wurden die Lavabos inkl. Unterbaumöbel und Spiegel ersetzt.

3.2.8 Sportanlage Worbboden

Das Hauptspielfeld im Worbboden wurde von Juni bis Herbst in ein Kunstrasenspielfeld umgebaut. Gleichzeitig wurden die alten Beleuchtungsmasten inkl. Natriumdampflampen durch neue Masten mit energiesparenden LED-Beleuchtungskörpern ersetzt. Am 26. September 2021 konnten zwei Eröffnungsspiele auf dem neuen Rasen durchgeführt werden.

4 Tiefbau

4.1 Strassenbau Kanton: Verkehrssanierung Worb

Nach der Inbetriebnahme der Umfahrungsstrasse und der Umgestaltung der Bernstrasse und der Bahnhofstrasse wurde mit der Richigenstrasse das letzte Teilstück der Verkehrssanierung Worb im Zentrum erneuert und für den Langsamverkehr verbessert. Damit ist die Verkehrssanierung Worb erfolgreich umgesetzt.

4.2 Strassenbau Gemeinde

4.2.1 Bachstrasse

Im Sommer 2020 wurde an der Bachstrasse der Deckbelag eingebaut. Damit ist das Sanierungsprojekt abgeschlossen.

4.2.2 Bühliweg

Die Strassensanierung erfolgte in Koordination mit der Erneuerung der Wasserversorgungsleitung und der neuen Verbindungsleitungen der Fernwärme. Die Abschlussarbeiten und der Einbau des Deckbelags erfolgen im Frühling 2021.

4.2.3 Strassensanierung Maurmöslistrasse und Gurtenweg

Bedingt durch den Netzersatz Langeloo-Maurmöslistrasse mussten ein Teilbereich der Maurmöslistrasse und der Gurtenweg saniert werden. Da der Gurtenweg eine Privatstrasse ist, tragen die Grundeigentümer die Kosten für den neuen Strassenbelag.

4.2.4 Strassenumgestaltung Hinterhausstrasse, Alte Bernstrasse und Dorfstrasse

In Koordination mit den Bauarbeiten am neuen Zentrum Sonne wurde ein Teil der Strassensanierung Dorfstrasse vorgezogen und im Herbst umgesetzt. Die Hauptarbeiten an der Hinterhausstrasse und Alten Bernstrasse starten im März 2021.

4.2.5 Dorfplatz Zentrum Rüfenacht

Der Dorfplatz inklusive der Bepflanzung wurde in Koordination mit den Hochbauten des neuen Zentrums Sonne in Rüfenacht erstellt.

4.3 Strassenunterhalt

	2017	2018	2019	2020
Gemeindestrassennetz öffentlich:				
– Gemeindestrassen (Belag: 51,8 km; Natur: 17,7 km)	67,5 km	69,1 km	69,5 km	69,5 km
– Gehwege/Trottoir	24,8 km	25,9 km	27,3 km	27,3 km
– Privatstrassen öffentlich	12,6 km	12,6 km	12,6 km	12,6 km
Total	104,9 km	107,6 km	109,4 km	109,4 km

4.4 Strassenentwässerung

Am Rütliweg wurden eine 320 m lange verkalkte Leitung der Strassenentwässerung und acht Einlaufschächte ersetzt.

4.5 Unterhalt Gewässer

Im Berichtsjahr sind durch die Weggruppe Unterhalts- und Reinigungsarbeiten an sämtlichen Gewässern in der Gemeinde ausgeführt worden. Besonderen Wert wurde auf die Bekämpfung der Neophyten gelegt. Dank der weiterhin guten Zusammenarbeit mit den Landwirten entwickeln sich die Hecken und die Blumenwiesen prächtig.

4.6 Wasserversorgung: Bauprojekte und Unterhalt

4.6.1 Netzersatz Bühliweg

Mit der Strassensanierung des Bühliweges wurde auch die alte Wasserversorgungsleitung erneuert.

4.6.2 Netzersatz Langeloo-Maurmöslistrasse

Der Netzersatz der rohrbruchanfälligen Eternit- und Graugussleitung durch eine neue Polyethylenleitung über eine Länge von 1'450 m vom Waldegweg durch das Maurmöslistrasse bis in das Siedlungsgebiet Langeloo ist ausgeführt.

4.6.3 Netzersatz Richigengrabenstrasse

Ein massiver Rohrbruch unterspülte den Strassenbelag der Richigengrabenstrasse. Der eingebrochene Strassenbelag und die defekte Graugussleitung lösten einen notfallmässigen Netzersatz der Wasserversorgungsleitung und die Sanierung des gesamten Strassenkörpers auf einer Länge von 130m aus.

4.6.4 Neuerschliessung Wattenwil-Bangerten

Aufgrund von der Wasserknappheit in den beiden Ortschaften hat die Gemeinde in Zusammenarbeit mit den Nachbargemeinden Walkringen und Vechigen die Neuerschliessung mit Trinkwasser geprüft. Im Berichtsjahr wurden ein Variantenstudium be-

züglich Linienführung und das Bauprojekt erarbeitet. Das Baugesuch, die Submission und die Ausarbeitung des Wasserlieferungsvertrags erfolgten parallel im Winter. Der Baustart ist im Frühling 2021 geplant.

4.6.5 Ordentlicher Netzunterhalt

Im Rahmen des jährlichen Unterhalts und aufgrund der Netzkontrollen mussten Anlagen im Gwattweg und Mülacher sowie diverse Rohrbrüche repariert werden. Die geforderte Wasserqualität, auch bezüglich Chlorothalonil, konnte stets eingehalten werden.

4.7 Abwasserentsorgung: Bauprojekte und Unterhalt

4.7.1 Regional relevante Anlage der ARA-Worblental

Für die Übergabe der Anlagen mussten weitere schadhafte Haltungen und Schächte saniert werden.

4.7.2 Netzersatz Mühlackerstrasse

Gemeinsam mit dem Netzersatz der Wasserversorgung des WVRB musste auch die Kanalisationsleitung ersetzt werden.

4.7.3 Unterhalt

Der betriebliche Netz- und Anlagenunterhalt der Abwasserentsorgung erfolgte im Wesentlichen gemäss Arbeitsprogramm der Generellen Entwässerungsplanung. Turnusgemäss wurden Leitungen gespült und schadhafte Schächte in Stand gestellt.

4.8 Amtliche Vermessung

Die seit April 2019 von drei Geometerteams in Angriff genommen Aufarbeitungsarbeiten der Ausserorte wurden im Berichtsjahr weitergeführt. Im zweiten Jahr wurde die Grenzrekonstruktion in allen Aussenorten weitergeführt. Die Arbeiten dauern rund vier Jahre (bis 2022).

Departement Umwelt

1 Soll-Ist-Vergleich mit gemeinderätlicher Vorschau

Nr.	Ziele und Massnahmen aus dem Legislaturprogramm	Geplante Massnahmen gemäss Vorschau 2020	Zielwert/e	Realisierung
4.1	Es besteht ein Konzept über die Erhaltung und Aufwertung der Artenvielfalt. (Ziel 02/01/02/01/01)	Konzept mit Massnahmenplan erstellen und umsetzen	Konzept	In Bearbeitung. Grobkonzept für bestimmte Artengruppen wurde erarbeitet. Zusammenführung und Ergänzung sind in Arbeit.
4.2	Die Artenvielfalt an den Fließgewässern ist dokumentiert und bekanntgemacht. (Ziel 02/01/02/02/01)	Artenvielfalt an den Fließgewässern erheben, dokumentieren und veröffentlichen	- Dokumentation - Publikation	Erfüllt.
4.3	Die Natur- und Lebensräume sind von invasiven Neophyten befreit. (Ziel 02/01/02/04/01)	Informationskampagnen für die Bevölkerung durchführen Bei gemeindeeigenen Liegenschaften Neophyten entfernen	Wiederkehrende Informationskampagnen	Erfüllt. Artikel wurden in der Worb Post publiziert, die Landwirte im jährlichen Mailing auf invasive Problempflanzen aufmerksam gemacht. Beim Schulhaus Worboden wurden invasive Kirschlorbeerbüsche durch einheimische Liguster ersetzt.
4.4	Die Gesamtabfallmenge ist gesenkt. (Ziel 02/03/01/01/01)	Projekt zur Abfallvermeidung und -trennung durchführen	2020: 415 kg pro Einwohner/in und Jahr	Erfüllt. 2020: 405 kg/Einwohner/in
4.5	Die Bevölkerung ist für die Abfallvermeidung und -trennung sensibilisiert. (Ziel 02/03/01/02/01)	Bevölkerung über Beiträge in der Worber Post sensibilisieren	1 Informationsbeitrag pro Jahr	Erfüllt. KEWU-Kampagne zu Plastik im Grüngut.
4.6	Die Trinkwasserqualität ist einwandfrei. (Ziel 02/05/03/01)	Trinkwasserqualität im regionalen Verbund sicherstellen	Controlling	Erfüllt. Das Controlling wird regelmässig durchgeführt und zeigt, dass das Trinkwasser in Worb einwandfreie Qualität hat.
4.7	Die Bevölkerung ist für den sorgsamen Umgang mit dem Trinkwasser sensibilisiert. (Ziel 02/05/01/04/01)	Informationsanlässe durchführen	1 Informationsanlass alle 4 Jahre	Nicht erfüllt. Informationsanlass für 2022 geplant.
4.8	Lokale - auch verpackungsarme - Produkte sind bekannt. (Ziel 03/03/04/01/01)	Vermarktung lokaler Produkte mittels Publikationen fördern	- Gemeindeforum - Worber Post	Erfüllt. www.frueschvoworb.ch ist auf Webseite verlinkt.

2 Behördentätigkeit

	2017	2018	2019	2020
Umweltkommission:				
- Sitzungen	5	7	7	7
- Geschäfte	29	41	40	35

3 Umweltschutz

3.1 Umweltaktionen und Energiestadt Worb

Die Umsetzung des energiepolitischen Programms 2018 - 2021 schreitet weiter voran. Das Angebot der Energieberatung Bern-Mittelland wurde den Hauseigentümern im Rahmen eines Photovoltaik-Anlasses im August bekannt gemacht. 2020 liessen sich 23 Privatpersonen und drei KMUs beraten.

Die Stromproduktion der Photovoltaikanlage auf dem Schulhaus Worboden läuft weiterhin gut. Es wurden 100.39 MWh (Vorjahr 102.94 MWh) Strom produziert. Das entspricht dem jährlichen Verbrauch von gut 22 Vierpersonenhaushalten. Der Eigenstromverbrauch, welcher der Genossenschaft Optimasolar abgekauft wurde, lag bei 46 MWh (Vorjahr 47 MWh).

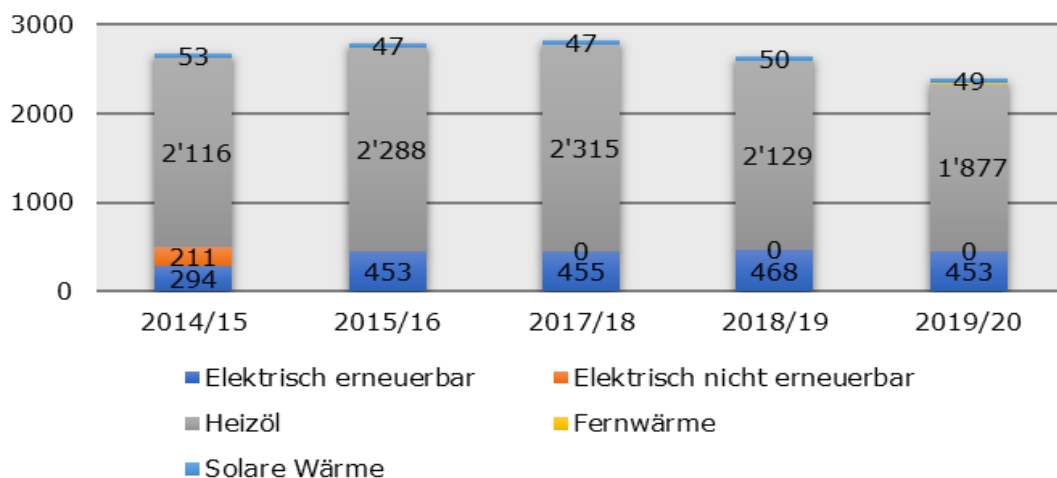
Die Photovoltaikanlage auf dem Schulhaus Wyden hat im Jahr 2020 die prognostizierten 30 MWh Strom mit 38.77 MWh erneut deutlich übertroffen. Die Eigenverbrauchsquote lag bei 56.8 %. 22 MWh Eigenverbrauch entspricht etwas mehr als 5'000 Franken an eingesparten Stromkosten.

Bei der Solaranlage auf dem Schulhaus Rüfenacht liegt der jährliche Soll-Wert bei 52.9 MWh. Die Anlage lieferte im Berichtsjahr 61.43 MWh Strom. Dies entspricht einem Plus von 16% gegenüber dem Soll.

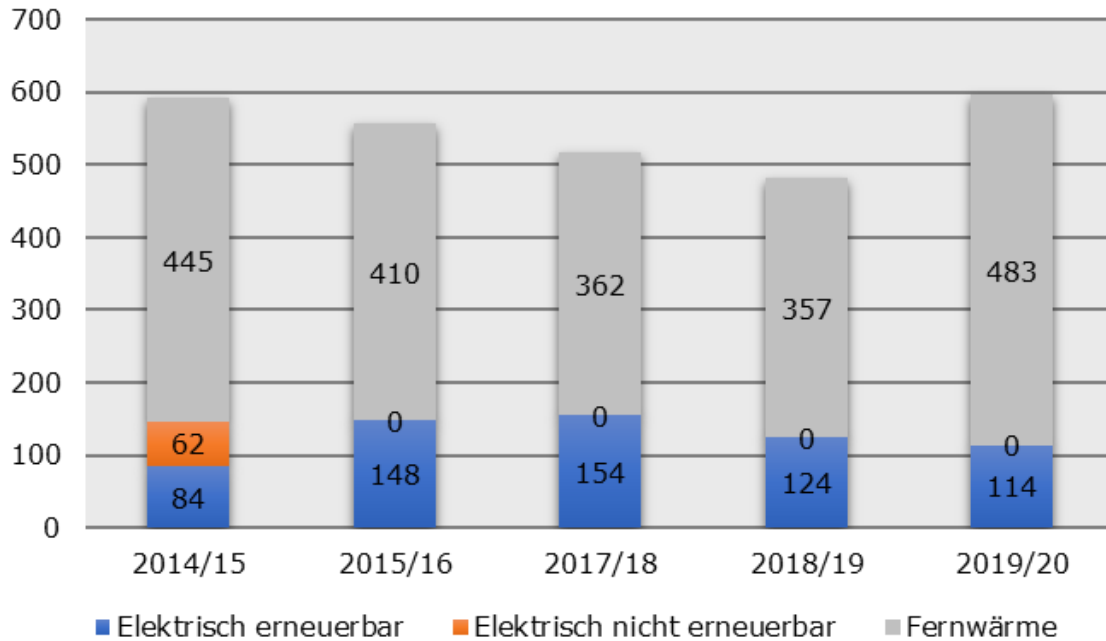
Erneut wurden für die Aktion "Bike to work" neben den Angestellten der Gemeindeverwaltung auch sechs Worber Firmen teilgenommen. Die elf Teams legten 8'339 km zurückgelegt. Gesamthaft wurden dadurch 1'201 kg CO₂ gespart, was etwa fünf Retourflügen Zürich-London entspricht.

3.2 Statistische Angaben

Entwicklung des Energieverbrauchs der Schulen und Kindergärten (MWh)

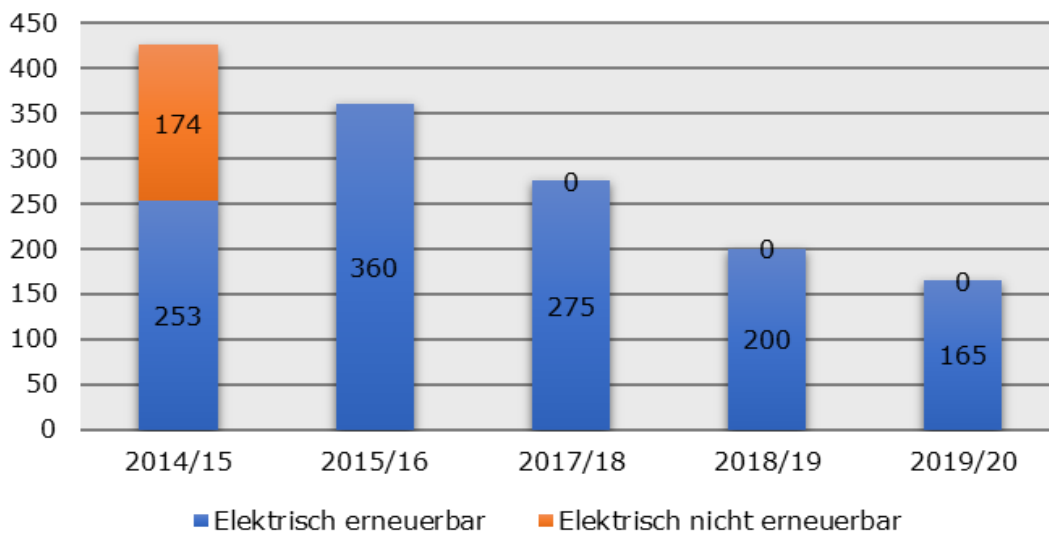


Entwicklung des Energieverbrauchs der Verwaltung (MWh)



Im Winter 2019/2020 sind technische Probleme mit der Heizung aufgetreten. Diese wurden behoben.

Entwicklung des Energieverbrauchs der Strassenbeleuchtung (MWh)



Gesamthaft hat der Energieverbrauch der gemeindeeigenen Liegenschaften in den letzten vier Jahren abgenommen. Die deutliche Reduktion beim Stromverbrauch resultiert allerdings unter anderem aus dem Verkauf der Wasserversorgungsanlagen an den Wasserverbund. Erfreulich ist die Reduktion des Heizölverbrauchs um knapp 300 MWh. Dies entspricht dem Jahresverbrauch von über sechzig Vier-Personen-Haushalten.

4 Natur- und Landschaftsschutz

Die Gemeinde Worb verfügt über diverse Merkblätter zu Natur- und Landschaftsschutzthemen. Neu steht der Bevölkerung das Merkblatt «Leben am Gewässer» zur Verfügung.

Die freiwillige Neophytengruppe hat 2020 rund 170 Arbeitsstunden geleistet. Die freiwillige Amphibiengruppe leistete rund 100 Arbeitsstunden. Die Gemeinde Worb unterstützt beide Gruppen in organisatorischen Belangen.

Die Gemeinde Worb unterstützt die ökologische Beratung, die Neuanlegung von Naturobjekten und die fachgerechte Pflege von geschützten Bäumen. Im Rahmen dieses Programms wurden im Berichtsjahr die Erstellung von zehn Kleinstrukturen und die Breitsaat von Getreide auf 6 a unterstützt. Zudem wurden 32 spezielle Hochstammbäume neu angelegt und die Neuansaat von 180 a blumenreichen extensiven Wiesen ermöglicht.

Um die Folgen der Biberanwesenheit im Vielbringen- und Rüfenachtmoos und mögliche Massnahmen zu erörtern, wurde im Berichtsjahr eine Machbarkeitsstudie in Auftrag gegeben. Die Resultate dienen der weiteren Planung und Umsetzung von Massnahmen zum Schutz von Freizeitnutzern und Kulturland.

Im Berichtsjahr wurde auf dem Gelände des Schulhauses Rüfenacht eine Aufwertung des Lebensraumes für die Geburtshelferkröte umgesetzt und beim Schulhaus Vielbringen eine Linde gesetzt.

5 Wasserversorgung

5.1 Generelle Wasserversorgungsplanung (GWP)

Die GWP wurde überarbeitet und dem Amt für Wasser und Abfall im 4. Quartal 2019 zur zweiten Vorprüfung eingereicht. Die Stellungnahme des AWA steht aufgrund Überlastung noch aus.

5.2 Statistische Angaben

	2017	2018	2019	2020
Wasserbezüge:				
– Ab Muri Wehrliau (WVRB) inkl. Anteil Nachbargemeinden für Worb 2020: 726'253 m ³ ; Topten-Wert: 2'511 m ³	674'452 m ³	698'556 m ³	788'637 m ³	898'647 m ³
– Ab Wasserverbund Kiesental (WAKI)	9'683 m ³	7'038 m ³	10'435 m ³	10'536 m ³
Total	684'135 m ³	705'594 m ³	799'072 m ³	909'183 m ³
Wasserverbrauch:				
– Verkauf Worb	616'143 m ³	641'813 m ³	607'244 m ³	646'264 m ³
– Eigenbedarf Gemeinde (Laufende Brunnen, Netz- und Hydrantenspülungen etc.)	20'000 m ³	20'000 m ³	20'000 m ³	20'000 m ³
– Ungemessene Netzverluste durch Schäden/Brüche an alten Rohrleitungen 2020: (6.1 % der Totalverbrauchsmenge; Spezifischer Verlust: 1.7 l/min/km)	23'216 m ³	21'085 m ³	66'467 m ³	55'552 m ³
Wasserbrauch Worb brutto:	659'359 m ³	682'898 m ³	693'711 m ³	721'816 m ³
Wasserabgabe an Nachbargemeinden:				
– Vechigen Dentenberg, Vechigen Untere Zone	9'673 m ³	9'103 m ³	89'492 m ³	164'678 m ³
– Rubigen Beitenwil	15'103 m ³	13'593 m ³	15'869 m ³	22'689 m ³
Total	684'135 m ³	705'594 m ³	799'072 m ³	909'183 m ³

	2017	2018	2019	2020
Wasserverbrauch pro Einwohner/in und Tag:				
– Nettoverbrauch	151 Liter	157 Liter	167 Liter	172 Liter
Wassermesser:				
– Anzahl Abonnenten	2'126	2'131	2'148	2'157
– Neu installierte, ersetzte oder revidierte Wassermesser	289	343	299	243
Hydranten:				
– Anzahl Hydranten	512	511	512	508
– Neu installierte, ersetzte oder revidierte Hydranten	85	73	85	76
Leitungsdefekte:				
– Hauptleitungen	5	7	5	9
– Hauszuleitungen	2	2	2	3
– Ersetzte Schieber	120	84	73	87
Öffentliches Netz:				
– Gesamtlänge Druckleitungsnetz (¹) Neuberechnung nach Abtretung Primärleitungen an WVRB)	62.6 km	48.1 km ¹⁾	48.1 km	47.8 km
– Sanierungen und Erweiterungen			1.8 km	2.1 km
– Gesamtlänge Quellnetz	4.5 km	4.5 km	4.5 km	4.5 km
Private Versorgungen: Gewerbebetriebe und Liegenschaften mit eigenem Wasser (²) Neue Erfassungssystematik)				
	273	248 ²⁾	255	250
Bewilligungen für die Ausführung von sanitären Installationen:				
– Dauerbewilligungen A	0	0	3	0
– Dauerbewilligungen B	6	0	4	0
– Einzelbewilligungen	3	2	1	2
Gesuche um Erlass oder Reduktion von Wassergebühren	0	1	0	0

6 Abwasserentsorgung

6.1 Gemeindeverband ARA Worblental, Übergabe von regional relevanten Leitungen

Der Gemeindeverband hat beschlossen, die Basisleitungen, welche von mehr als einer Gemeinde genutzt werden, zu übernehmen. Dies erforderte die Zustimmung sämtlicher Verbandsgemeinden. Die Basisleitungen sind dem Alter entsprechend in gutem Zustand zu übergeben. Deshalb wurden vor der Übergabe die zu sanierenden Leitungen und Schächte auf Worber Gemeindegebiet geprüft, die Kosten ermittelt und Sanierungen ausgeführt.

6.2 Statistische Angaben

Abwasseranlage Rüfenacht und Pumpwerk Vielbringen:

– Abwassermenge	315'539 m ³	401'000 m ³	319'669 m ³	370'998 m ³
– Überlauf Rückhaltebecken	36'082 m ³	20'400 m ³	14'970 m ³	8'750 m ³
– Wasserverbrauch	472 m ³	447 m ³	447 m ³	327 m ³
– Stromverbrauch (Hydrojahr)	118'418 kWh	152'823 kWh	128'406 kWh	138'400 kWh
– Arbeitsaufwand ARA-Wartung	455 Std.	516 Std	316 Std	328 Std

	2017	2018	2019	2020
Öffentliches Kanalisationsnetz	51.2 km	51.2 km	51.2 km	51.2 km
Weitere statistische Angaben:				
– Neue Anschlüsse bestehender Liegenschaften	2	3	2	1
– Anzahl Wassermesser zur Ermittlung der Wassermengen	99	99	94	99
– Gesuche um Erlass oder Reduktion von Abwassergebühren	3	2	2	0
– Erteilung von Gewässerschutzbewilligungen/-amtsberichten	23	32	20	19

7 Abfallentsorgung

7.1 Statistische Angaben

Abfallmenge nach Abfallarten (absolut):

Brennbar	1'620 t	1'590 t	1'569 t	1'629 t
Kompostierbar	1'500 t	1'511 t	1'493 t	1'578 t
Altpapier	949 t	915 t	881 t	842 t
Altglas	374 t	453 t	423 t	475 t
Alteisen	34 t	33 t	34 t	37 t
Altöl	2 t	2 t	0.8 t	0.8 t
Speiseöl	-	-	0.6 t	0.6 t
Büchsen	21 t	24 t	27 t	31 t
PET (per 01.01.2018 aufgehoben, Sammlung durch Verkaufsstellen)	8 t	-	-	-
Textilien	78 t	73 t	89 t	102 t
Kadaver (Sammelstelle Werkhof 10.5 t, ab Hof 16.5 t)	32 t	28 t	26 t	27 t
Total	4'618 t	4'629 t	4'543 t	4'722 t

Abfallmenge nach Abfallarten (pro Einwohner/in):

Brennbar	143.6 kg	141.3 kg	137.4 kg	139.8 kg
Kompostierbar	132.9 kg	134.2 kg	130.7 kg	135.4 kg
Altpapier	84.1 kg	81.3 kg	77.1 kg	72.2 kg
Altglas	33.1 kg	40.2 kg	37.0 kg	40.7 kg
Alteisen	3.0 kg	2.9 kg	3.0 kg	3.1 kg
Altöl	0.1 kg	0.1 kg	0.1 kg	0.1 kg
Speiseöl	-	-	0.1 kg	0.1 kg
Büchsen	1.8 kg	2.1 kg	2.4 kg	2.6 kg
PET (per 1. Januar 2018 aufgehoben)	0.7 kg	-	-	-
Textilien	6.9 kg	6.4 kg	7.8 kg	8.7 kg
Kadaver	2.8 kg	2.4 kg	2.3 kg	2.3 kg
Total	409.4 kg	410.9 kg	397.9 kg	405 kg

Kompostabgabe ab Werkhof	61.5 m ³	69.0 m ³	69 m ³	92 m ³
--------------------------	---------------------	---------------------	-------------------	-------------------

7.2 Kadaverentsorgung

Sammelstelle:

– Gemeinde Vechigen	17.0 t	13.4 t	14.8 t	13.0 t
– Gemeinde Stettlen	0.8 t	1.0 t	0.6 t	1.0 t

	2017	2018	2019	2020
Ab Hof:				
- Gemeinde Vechigen	19.0 t	8.1 t	8.0 t	15.0 t
- Gemeinde Stettlen	0.0 t	0.0 t	0.0 t	0.0 t

Departement Bildung

1 Soll-Ist-Vergleich mit gemeinderätlicher Vorschau

Nr.	Ziele und Massnahmen aus dem Legislaturprogramm	Geplante Massnahmen gemäss Vorschau 2020	Zielwert/e	Realisierung
1.1	Die Entwicklung des kommunalen Bildungsangebotes erfolgt gemäss Bildungsstrategie. (Ziel 01/05/01/01)	Bildungsstrategie kontinuierlich umsetzen	Controlling	Erfüllt. Die Bildungsstrategie wurde kontinuierlich umgesetzt. Die Bildungskommission liess sich von den Verantwortlichen regelmässig informieren.

Nr.	Ziele und Massnahmen aus der Bildungsstrategie	Geplante Massnahmen gemäss Vorschau 2020	Zielwert/e	Realisierung
1.2	Die Schulen Worb verfügen über zeitgemäss ausgerüstete Unterrichtsräumlichkeiten und Lehrerarbeitsbereiche, die den aktuellen Unterrichtsformen dienen.	Konzept für die Beschaffung von Mobiliar, das die aktuellen Unterrichtsformen besser unterstützt, erstellen	Konzept liegt vor	Nicht erfüllt. Die Bildungskommission hat es abgelehnt, den Auftrag zur Ausarbeitung eines Konzepts zu erteilen. Die finanzielle Lage der Gemeinde lasse keine Investitionen in Schulmobiliar zu.
1.3	Einbindung der Eltern mit Migrationshintergrund (Eltern für Eltern): <ul style="list-style-type: none"> - Kommunikation/Zusammenarbeit Schule und Eltern sind ausgebaut. - Rechte und Pflichten aller Beteiligten sind erkannt. - Transparenz und Vertrauen sind weiter gestärkt. 	In Zusammenarbeit mit dem Departement Soziales die Abklärungen für die Integration von Kindern aus sozial benachteiligten Familien fertigstellen und dem zuständigen Organ Massnahmen zur Beschlussfassung unterbreiten	Abklärungsbericht und Anträge an die zuständigen Organe liegen vor	In Bearbeitung. Wegen der Corona-Pandemie konnte der Abklärungsbericht nicht bis Ende Jahr fertiggestellt werden. Er befindet sich in Arbeit.
1.4	Beurteilung: <ul style="list-style-type: none"> - Die Beurteilung erfolgt stufengerecht und ist abgestimmt auf den Lehrplan 21. - Die Beurteilung erfolgt förderorientiert. - Die Beurteilung ist auf die Pädagogik und Didaktik des Unterrichts ausgerichtet, die 	<ul style="list-style-type: none"> - Reflexion der aktuellen Beurteilungspraxis - Ausarbeiten der neuen Beurteilungspraxis in den Zyklusgruppen 	Neue Beurteilungspraxis liegt vor	In Bearbeitung. LehrerOffice als zentrales Ablage- und Dokumentationswerkzeug für die formative und summative Beurteilung der Schülerinnen und Schüler (SuS) ist flächendeckend in den Schulen Worb eingeführt. Das Beurteilungskonzept

Nr.	Ziele und Massnahmen aus der Bildungsstrategie	Geplante Massnahmen gemäss Vorschau 2020	Zielwert/e	Realisierung
	beiden Teile bilden ein stimmiges Ganzes.			Kindergarten bis 9. Klasse ist in Arbeit. Corona-bedingt wird sich die Fertigstellung (geplant August 22) evtl. verzögern.
1.5	Es ist bekannt, ob Ganztageschulen im Rahmen eines Pilotprojektes eingeführt werden sollen	Grundsatzbeschluss zur Frage der Durchführung eines Pilotprojekts für eine Ganztageschule vorbereiten	Grundsatzbeschluss	In Bearbeitung. Der Grundlagenbericht lag Ende Jahr vor.
1.6	Überarbeitung von Bildungsleitbild und Bildungsstrategie	<ul style="list-style-type: none"> - Erarbeitung eines zweckmässigeren Managementprozesses für die Überarbeitung des Bildungsleitbildes und der Bildungsstrategie - Je nach Entscheid des Gemeinderates eine nur für die Jahre 2020 und 2021 geltende Bildungsstrategie erarbeiten 	<ul style="list-style-type: none"> - Neuer Managementprozess - Neue Bildungsstrategie 	<p>Erfüllt. Der Gemeinderat hat einen neuen Managementprozess festgelegt.</p> <p>Die Bildungskommission hat für den Gemeinderat eine neue Bildungsstrategie erarbeitet. Sie dient dem Gemeinderat als Grundlage für die neue Legislaturplanung.</p>

2 Bildungskommission

Die Bildungskommission hat sich an sechs Sitzungen mit Total 33 Geschäften befasst.

3 Bildungsangebote

3.1 Freiwilliger Schulsport

Es besuchen rund 110 Kinder einen Schulsportkurs. Die Nachfrage für die einzelnen Schulsportkurse ist unterschiedlich.

- Badminton, Polysport, Tennis und Volleyball: Die Spielangebote sind beliebt und wurden gut besucht.
- Schwimmkurse: Es fanden drei Schwimmkurse statt. Damit kann die grosse Nachfrage nicht abgedeckt werden, es gibt Wartelisten.
- Leichtathletik und Curling: Diese Sportkurse wurden in diesem Jahr neu angeboten.

Das Jahr 2020 war geprägt von der Corona-Pandemie mit Lockdown und dem verhängten Sportverbot. Während 15 Wochen (sechs Wochen im Frühling und neun Wochen im Herbst/Winter) durften die Schulsportkurse leider nicht stattfinden.

3.2 Aufgabenhilfe

Primarstufenkreis Worb:

Im Schuljahr 2020/2021 nahmen total 38 Kinder Aufgabenhilfe in Anspruch (davon 31 mit fremder Muttersprache). Da mit dem Lehrplan21 nur noch wenig oder keine Hausaufgaben gegeben werden sollen, gibt es ab Schuljahr 20/21 nur noch 1 Lektion Aufgabenhilfe pro Schülerin oder Schüler über alle Stufen der 1. – 6. Klasse. Die Eltern zahlen für eine Lektion pro Woche einmalig pro Schuljahr 100 Franken.

Schuljahr	2018/19	2019/20	2020/21
Wyden 1	7	10	16
Wyden 2	9	9	17
Sonnhalde	8	7	3
Enggistein			2
Total Gruppen	10	10	12
Aufgabenhelferinnen	4	3	3

Primarstufenkreis Rüfenacht:

In Rüfenacht wurde die Aufgabenhilfe im Schuljahr 2020/21 von 21 Kindern in Anspruch genommen (davon 20 mit fremder Muttersprache). Alle Kinder besuchten pro Woche eine Lektion und bezahlten 100 Franken pro Schuljahr.

Schulhaus Rüfenacht	20	26	21
Gruppen	7	8	7
Aufgabenhelferinnen	4	3	3

3.3 Tagesschule

Auch im Jahr 2020 stiegen die Anmeldezahlen, die Mittagseinheiten sind besonders beliebt. An Spitzentagen verpflegen und betreuen wir in Rüfenacht über 70 Kinder und in Worb fast 80 Kinder und Jugendliche. Aufgrund der knappen Platzverhältnisse über die Mittagszeit eröffneten wir in Worb für die Kinder der 4. - 6. Klassen einen Aussenstandort unter der Turnhalle Zentrum. Die Jugendlichen speisen im UG des Schulhauses, die Kinder bis zur 3. Klasse werden in der eigentlichen Tagesschule im 3. Stock verpflegt. In Rüfenacht speisen die Schülerinnen und Schüler der 5. und 6. Klasse neu auch in der Aula. Mit den geringfügigen, baulichen Anpassungen Ende 2020 können die Räumlichkeiten der Tagesschule nun optimaler genutzt werden.

Worb:	2017	2018	2019	2020
Anzahl angemeldete Kinder	86	109	125	126
Anzahl Betreuungsstunden	35'109	35'732	38'716	37'186
- Anzahl Betreuungspersonen mit pädagogischer Ausbildung	6	6	7	8
- Beschäftigungsprozente	137.8%	142.3%	184.6%	201.2%
- Anzahl Betreuungspersonen ohne pädagogische Ausbildung	5	6	7	7
- Beschäftigungsprozente	169.2%	213.4%	221.8%	176.5%
- Leitung (für Worb und Rüfenacht)	54%	58%	62%	65%

Rüfenacht:

Anzahl angemeldete Kinder	71	82	95	102
Anzahl Betreuungsstunden	26'889	30'557	37'790	36'813
- Anzahl Betreuungspersonen mit pädagogischer Ausbildung	5	5	5	5
- Beschäftigungsprozente	117.7%	151.9%	170.8%	151.3%
- Anzahl Betreuungspersonen ohne pädagogische Ausbildung	6	5	8	8
- Beschäftigungsprozente	160.3%	164.9%	258.7%	273.2%

3.4 Ferienaktivitäten

Der Druck der Lagerbroschüre der evangelisch-reformierten Kirchgemeinde ist mit einem Gemeindebeitrag von 1'500 Franken unterstützt worden.

Seit den Herbstferien 2019 bietet die Tagesschule eine Betreuung für Kindergarten- und Schulkinder an. Dieses Angebot wird im Rahmen eines Pilotprojektes durchgeführt und die Betreuung ist während sieben Schulferienwochen gewährleistet. Pro Tag sind 16 Plätze vorhanden.

		Montag	Dienstag	Mittwoch	Donnerstag	Freitag
2019						
Herbst	30.09.-04.10.	7	10	9	5	6
Herbst	07.-11.10.	5	5	10	7	7
2020						
Frühling	06.-10.04.	6	3	3	6	Ostern
Frühling	13.-17.04.	Ostern	3	4	6	5
Sommer	20.-24.07.	5	6	5	2	4
Sommer	27.-31.07.	8	5	4	3	3
Sommer	03.-07.08.	7	6	6	5	3
Herbst	28.09.-02.10.	10	9	4	8	8
Herbst	05.-09.10.	8	8	4	10	5

3.5 Schulzahnpflege

Gestützt auf das Reglement und die Verordnung über die Schulzahnpflege wurden Gemeindebeiträge an zahn- und kieferorthopädische Behandlungen gewährt.

	2017	2018	2019	2020
- Anzahl bewilligte Gesuche	106	126	41	155
- Höhe der ausbezahlten Gemeindebeiträge	4'076	3'985	4'738	3'813

4 Bibliothekswesen

4.1 Gemeindebibliothek Worb

Medienbestand:

- Bücher Erwachsene	4'724	5'055	5'340	5'886
- Bücher Kinder und Jugendliche	7'116	7'403	7'798	7'903
- Nonbooks	3'839	3'886	3'991	4'160
Total	15'679	16'344	17'129	17'949

Ausleihe:

- Bücher Erwachsene	13'936	16'326	16'226	13'997
- Bücher Kinder und Jugendliche	28'965	33'497	35'219	29'536
- Nonbooks	16'971	17'466	17'744	11'275
- Gesamtausleihe	59'872	67'289	69'189	54'808

Erneuerung des Medienbestandes:

- Bestandesumschlag	3.57	3.96	3.91	3.05
- Anschaffungen in Prozenten des Bestandes	10.47	12.26	9.84	10.45

Eingeschriebene Benutzer/innen:

- Erwachsene	1'125*	1'124	1'023	1'121
- Kinder/Jugendliche	1'164*	1'172	1'184	1'266
Besucherzahlen	13'542**	17'137	23'619	21'756

* 2017 wurde eine grosse Kundenkorrektur vorgenommen (Kunden, die während 1'000 Tagen keine Aktionen in der Bibliothekssoftware tätigten, wurden gelöscht).

** Nach dem Umzug war die Zählanlage Ende 2017/Anfang 2018 mehrere Monate ausser Betrieb.

4.2 Bibliothek Rüfenacht

	2017	2018	2019	2020
Medienbestand:				
– Bücher Erwachsene	4'223	4'676	4'483	4'637
– Bücher Kinder und Jugendliche	5'531	5'638	5'038	5'119
– Nonbooks	1'233	1'198	2'157	1'367
Total	10'987	11'512	11'687	11'123
Ausleihe:				
– Bücher Erwachsene	2'925	2'474	2'529	3'109
– Bücher Kinder und Jugendliche	10'228	10'942	11'827	13'708
– Nonbooks	3'242	3'052	3'167	1'042
Total	16'395	16'468	17'523	17'859
Erneuerung des Medienbestandes:				
– Bestandesumschlag	-0.94	1.43	1.42	1.60
– Anschaffungen in Prozent des Bestandes	6.59	4.77	4.52	6.98
Eingeschriebene Benutzer/innen:				
– Erwachsene	333	362	291	188
– Kinder/Jugendliche	619	659	713	513
Total	952	1'021	1'004	701

5 Musikschule Worblental/Kiesental

Die Corona-Pandemie wirkte sich auf sämtliche Bereiche der Musikschule aus. Einige Auswirkungen seien hier kurz erwähnt:

- Im März/April komplettes Umstellen auf Fernunterricht.
- Frühangebote, Tanzunterricht, Ensembles wurden zeitweilig eingestellt.
- Die meisten Anlässe wurden abgesagt.
- Aktionen, um neue Schülerinnen und Schüler zu gewinnen wie Tage der offenen Tür, Schulbesuche, wurden abgesagt.

Gleichzeitig waren in der Krise Lichtblicke zu erkennen:

- Bislang insgesamt geringe Auswirkungen auf die Schülerzahl. Die Abmeldungen im Sommer konnten wir grösstenteils durch Schnupperanmeldungen und Spontaneintritte kompensieren.
- Die Umstellung auf Fernunterricht wurde von den Eltern und Schülerinnen und Schülern akzeptiert, wie auch die Ergebnisse einer Kundenumfrage, die wir im Sommer 2020 durchführten, bestätigen.
- Das Verständnis für die Schutzkonzepte ist allgemein sehr gross, die Konzepte werden sowohl von den Mitarbeitenden als auch von den Schülerinnen und Schülern eingehalten.
- Neue Formate wie Konzert mit Live-Stream, musikalischer Adventskalender, Videokonferenzen wurden eingeführt und bewährten sich.

Weitere Hauptereignisse und -entwicklungen 2020

- Im Sommer konnten mehrere Konzerte veranstaltet werden, unter Einhaltung von Schutzmassnahmen wie Maske tragen, Abstand halten, Hände desinfizieren und Contact tracing. Sämtliche Konzerte verliefen problemlos (keine gemeldeten Ansteckungen, keine negativen Berichte, sehr positive Rückmeldungen).
- Ein Höhepunkt der kurzen Livekonzertsaison war das Solistenkonzert der Intensivförderung Bern Nordost, das im September in Worb unter dem Dach der Musikschule Worblental/Kiesental veranstaltet wurde. Die hochkarätigen Auftritte der jungen Talente wurde von einem professionellen Streicherensemble begleitet.
- Das Schlusskonzert der Musikwoche Worb in den Herbstferien war der letzte von sechs Anlässen zwischen den Pandemie-Wellen, die vor Ort mit Publikum stattfanden.

- Im Frühling wurde die Musikschule von der SQS gemäss ISO9001 rezertifiziert. Mit ihrem Qualitätsmanagement-System quarte gehört die Musikschule Worblental/Kiesental zu den wenigen ISO-zertifizierten Musikschulen der Schweiz.
- Die jährliche Kundenumfrage befasste sich mit dem neuen Thema "Fernunterricht". Damit konnten wichtige Erkenntnisse aus dem Lockdown vom Frühling 2020 gezogen werden. Diese Erkenntnisse wurden anschliessend im Kollegium an der Konferenz zum Schuljahresbeginn diskutiert und mit den eigenen Erfahrungen abgeglichen. Die Ergebnisse geben uns wichtige Hinweise auf zukünftige Massnahmen und Entwicklungen von Angeboten.
- Die Bläserklasse mit der Schule Rüfenacht stand 2020 im elften Jahr. Die Schülerinnen und Schüler jeweils einer der beiden 3./4. Klassen erlernen im regulären Musikunterricht gemeinsam das Spielen von Blasinstrumenten. Bläserklassen erfreuen sich in der Schweiz zunehmender Beliebtheit im Volksschulunterricht. Die Bläserklasse ist von der Gemeinde Worb 2017 als ständiges Angebot der Volksschule bewilligt worden (vorher jährliche Projekte). 2020 stand die Weiterführung der Bläserklasse Rüfenacht aufgrund einer kantonalen Praxisänderung auf der Kippe, konnte aber dank dem Entgegenkommen der Schulleitung Rüfenacht doch noch weitergeführt werden.

Der detaillierte Jahresbericht der Musikschule wird im Mai 2021 veröffentlicht (siehe www.musikschuleworb.ch).

	2017	2018	2019	2020
Schülerzahlen:				
– Einzelunterricht / Kleingruppen	560	559	557	570
– Ensembles / Grossgruppen	102	89	107	109
Total	662	772	664	679
Jahreslektionen à 40 Minute/Woche	532	528	514	521
Anzahl Mitarbeitende	48	47	46	45

6 Statistische Angaben

6.1 Anzahl Schülerinnen und Schüler

Kindergarten:

– Kindergartenkreis Worb	137	131	115	116
– Kindergartenkreis Rüfenacht-Vielbringen	89	84	114*	114*
Total	226	215	229	230

* inkl. Basisstufe Vielbringen

Volksschule:

– Primarstufenkreis Worb	411	407	386	398
– Sekundarstufenkreis Worb	259	289	293	282
– Primarstufenkreis Rüfenacht	227	229	224*	229*
Total	897	925	903	909

* ohne Basisstufe Vielbringen

6.2 Anzahl Lehrperson

Kindergarten:

– Kindergarten Worb	676%	587%	627%	657%
– Kindergarten Rüfenacht Vielbringen	560%	433%	542%	457%
Total	1'236%	1'020%	1'169%	1'114%
	2017	2018	2019	2020

	2017	2018	2019	2020
Volksschule:				
– Primarstufe Worb	2'145%	2'693%	2'417%	2'616%
– Schulleitung und -administration, IT-Betreuung	271%	278%	268%	286%
– Sekundarstufe Worb (Zentralisierung ab Schuljahr 2015/16)	1'931%	2'098%	2'048%	2'023%
– Schulleitung und -administration, IT-Betreuung	172%	182%	182%	190%
– Primarstufe Rüfenacht-Vielbringen	1'480%	1'722%	1'881%	2'182%
– Schulleitung und -administration, IT-Betreuung	159%	159%	180%	178%
Total	6'158%	7'132%	6'976%	7'475%
Spezial- und Zusatzunterricht:				
– Primar- und Kindergartenstufe sowie Sekundarstufe Worb (inkl. Timeoutklasse / Schuloase)	1'071%	1'164%	1'092%	1'089%
– Primarstufe und Kindergarten Rüfenacht-Vielbringen (Zentralisierung ab 1. August 2015)	430%	416%	424%	519%
Total	1'501%	1'580%	1'516%	1'608%

7 Qualitätsentwicklung an den Worber Schulen

Die Schulen Worb verfügen über ein Qualitätsmanagementkonzept, welches von der Bildungskommission genehmigt wurde. Es beschreibt alle an den Worber Schulen laufenden Qualitätsbemühungen. Die Entwicklungsschwerpunkte werden der Bildungsstrategie der Gemeinde Worb, der Bildungsstrategie des Kantons und den eigenen Entwicklungsbedürfnissen entnommen und im Schulprogramm festgelegt. Das Schulprogramm wird jährlich aktualisiert und die bearbeiteten Entwicklungsschwerpunkte auf der Ebene aller drei Kreise werden in diesem Bericht aufgeführt. Er gibt somit Auskunft über alle Entwicklungsschwerpunkte des vergangenen Jahres und in der Berichterstattung teilweise auch Hinweise auf weitere Massnahmen, die im kommenden Jahr umgesetzt werden. Abgeschlossene Entwicklungsschwerpunkte werden im kommenden Bericht nicht mehr aufgeführt.

Entwicklungsschwerpunkt	Ziel & Zweck	Berichterstattung	Status
Lehrplan 21: Weiterbildung	Umsetzung gemäss kantonaler Vorgabe.	Die Lehrpersonen besuchen die fachdidaktischen Begleitangebote im Zeitrahmen 2017 bis 2022.	
Notfallkonzept	Das Notfallkonzept dient als Wegweiser zu überlegtem Handeln bei einem Notfall. Es soll vor Chaos schützen, den Schul- und Kindergartenbetrieb stabilisieren, traumatische Folgen abschwächen oder gar verhindern. Not- und Krisensituationen sind auch in scheinbar sicheren Institutionen wie Schule und Kindergarten potenziell allgegenwärtig. Durch ein gutes Krisenmanagement können kritische Situationen besser bewältigt werden. Es liegt ein einheitliches Evakuationskonzept vor, das in allen Schulhäusern überprüft wurde.	Das Notfallkonzept und dessen Anhänge werden jährlich auf die Aktualität überprüft. Der Verteiler wird immer mit der neusten Ausgabe bedient. Das Evakuationskonzept wurde in allen Standorten ausser Enggistein, Rüfenacht und Vielbingen angepasst und überprüft. Die pendenten Standorte werden auch noch überprüft.	
Bildungsstrategie: Hausaufgaben	Weniger konfliktbeladene Situationen im Elternhaus. Selbstorganisiertes Lernen wird unterstützt. Chancengerechtigkeit wird erhöht.	Die Änderungen wurden bei den Lehrpersonen evaluiert. Es kam zu keinerlei Verunsicherungen. Eine Evaluation bei den Eltern der Zyklen I und II wurde auf Frühling 2021 verschoben.	

Entwicklungs- schwerpunkt	Ziel & Zweck	Berichterstattung	Status
Bildungsstrategie: Beurteilung	<p>Die Beurteilung erfolgt stufengerecht und ist abgestimmt auf den LP 21.</p> <p>Die Beurteilung erfolgt förderorientiert.</p> <p>Die Beurteilung ist auf die Pädagogik und Didaktik des Unterrichtens ausgerichtet, die beiden Teile bilden ein stimmiges Ganzes. Durch die Einführung von Lehrer-Office werden die Lehrpersonen entlastet und die Zusammenarbeit wird erleichtert.</p>	<p>LehrerOffice als zentrales Ablage- und Dokumentationswerkzeug für die formative und summative Beurteilung der Schülerinnen und Schüler (SuS) ist flächendeckend in den Schulen Worb eingeführt.</p> <p>Das Beurteilungskonzept Kindergarten bis 9. Klasse ist in Arbeit. Corona-bedingt wird sich die Fertigstellung (geplant August 22) evtl. verzögern.</p>	
Bildungsstrategie: Integration Eltern von Migranten	<p>Kommunikation / Zusammenarbeit Schule und Eltern sind ausgebaut.</p> <p>Rechte und Pflichten aller Beteiligten sind erkannt.</p> <p>Transparenz und Vertrauen sind weiter gestärkt.</p> <p>Unterstützung bei sprachlichen und inhaltlichen Verständnisfragen durch Schlüsselpersonen (Eltern für Eltern).</p> <p>Weniger Störungen im Schulalltag.</p>	<p>Die Arbeitsgruppe mit den verschiedenen Gemeindepärtern ist installiert und arbeitet am Analysebericht zuhanden des Gemeinderates. Bei positiver Rückmeldung soll ein Realisierungsvorschlag ausgearbeitet werden. Die Arbeitsgruppe wird von der Abteilung Bildung in die Abteilung Soziale Dienste verschoben. Neu arbeitet sie unter der Leitung von Karin Waber.</p>	
Bildungsstrategie: Infrastruktur	<p>Die Schulen Worb verfügen über zeitgemäss ausgerüstete Unterrichtsräumlichkeiten und Lehrerbereiche, die den modernen Unterrichtsformen dienen.</p> <p>Koordinierte Zusammenarbeit der Verwaltungsabteilungen Bildung und Bau.</p> <p>Einheitliche Ausbaustandards.</p>	<p>Der Projektplan steht, die Kosten sind auf Juni 2020 im Finanzplan aufgenommen worden. Die Bildungskommission hat eine Neubeschaffung abgelehnt.</p>	
Kommunikationskonzept	<p>Das Konzept ist aktualisiert und enthält Regeln zu den neuen Medien (social media)</p>	<p>Das Konzept ist fertig und hat sich in der Praxis bewährt.</p>	
Sprachförderung	<p>SuS mit Migrationshintergrund werden gezielt unterstützt und können dem Unterricht folgen. Einteilung der SuS in Niveaus ist sprachunabhängig.</p>	<p>Das Projekt wurde im März 2020 gestartet und ist Corona-bedingt noch nicht so weit fortgeschritten. Es ist ein Input für das ganze Kollegium geplant (Zyklus III bereits erfolgt) und es wird unter der Leitung der installierten Arbeitsgruppe Bildungssprache ein Materialpool erarbeitet.</p>	

Departement Soziales

1 Soll-Ist-Vergleich mit gemeinderätlicher Vorschau

Nr.	Ziele und Massnahmen aus dem Legislaturprogramm	Geplante Massnahmen gemäss Vorschau 2020	Zielwert/e	Realisierung
1.1	Die Altersarbeit erfolgt nach dem Altersleitbild. (Ziel 01/06/01/01)	Altersleitbild wird überarbeitet	Überarbeitetes Altersleitbild	In Bearbeitung. Arbeitsgruppe hat die Arbeit zur Überarbeitung des Altersleitbildes aufgenommen.
1.2	Die Freiwilligenarbeit ist anerkannt. (Ziel 01/07/01/01)	Anlass zur Verdankung der Freiwilligenarbeit durchführen	Anlass ist durchgeführt	In Bearbeitung. Der Gemeinderat hat eine Verordnung über die Durchführung eines jährlichen Ehrengeschehens erlassen. An diesem jährlich stattfindenden Anlass sollen auch freiwillig tätige Personen geehrt werden. Die erste Durchführung ist für den Herbst 2021 geplant.
1.3	Die Gemeinde versucht, die ansässigen Asylantinnen und Asylanten bei der Integration möglichst gut zu unterstützen. (Ziel 01/07/02/01)	Unterhaltsarbeiten der Gemeinde in Beschäftigungs- und Integrationsangebote einbeziehen	Einbezug der Asylantinnen und Asylanten bei Unterhaltsarbeiten der Gemeinde	Nicht erfüllt. Nach allen Abklärungen ist klar, dass der Einbezug der Asylantinnen und Asylanten bei Unterhaltsarbeiten der Gemeinde aus versicherungstechnischen Gründen nicht möglich ist. Die geforderte Unfallversicherung steht in keinem Verhältnis zur Integration

Nr.	Andere Ziele und Massnahmen	Geplante Massnahmen gemäss Vorschau 2020	Zielwert/e	Realisierung
1.4	Einführung Betreuungsgutscheine für die externe Kinderbetreuung	<ul style="list-style-type: none"> - Umsetzung der Verordnung über die Angebote zur sozialen Integration - Umsetzung der Direktionsverordnung über das Betreuungsgutscheinssystem 	Das Gutscheinsystem ist eingeführt.	Erfüllt. Das Gutscheinsystem ist per 1. August 2020 eingeführt worden und funktioniert gut. Die Überprüfung zur definitiven Einführung erfolgt nach der Pilotphase.
1.5	Die Prozesse in den Sozialdiensten funktionieren reibungslos	<ul style="list-style-type: none"> - Controlling in den Bereichen Sozialhilfe und Sozialberatung überarbeiten 	<ul style="list-style-type: none"> - Überarbeitetes Controlling 	In Bearbeitung. Zusammen mit der Berner Fachhochschule ist der Start zur Erarbeitung der Prozess initiiert worden. Nun werden sukzessive die Arbeitsprozesse definiert und dokumen-

Nr.	Andere Ziele und Massnahmen	Geplante Massnahmen gemäss Vorschau 2020	Zielwert/e	Realisierung
				tiert. Die Umsetzung dauert an und ist ein aufwändiger Teil zusätzlich zum Alltagsgeschäft.

2 Behördentätigkeit

	2017	2018	2019	2020
Sozialbehörde:				
- Sitzungen	5	5	6	5
- Geschäfte	50	69	76	57

Die Themenschwerpunkte der Sozialbehörde waren:

- Projekt und Start Organisationsentwicklung Sozialdienste Worb
- Stellenaufstockungen in der Administration der Sozialhilfe und im Kindes- und Erwachsenenschutz
- Controllinggespräche mit den verschiedenen Institutionen, mit welchen Leistungsverträge bestehen
- Überarbeitung und Erneuerung der Leistungsverträge mit dem Interkulturellen Treffpunkt Worb, der Spielgruppe Zwärge-stübli und dem Gleis2 Sozialwerk
- Eine stichprobenweise Dossierkontrolle in den Sozialdiensten
- Finalisierung Projekt a:primo und den gesamten Angeboten zur Frühförderung in Worb mit dem Departement Bildung
- Finalisierung der Vorarbeiten und Entscheide zur Einführung von Betreuungsgutscheinen mit ersten Verhandlungsgesprächen mit nicht anspruchsberechtigten Eltern
- Unterstützung und Klärung der Finanzierung von Deutschkursen für Migrantinnen und Migranten

3 Individuelle Sozialhilfe

3.1 Wirtschaftliche Sozialhilfe

Die wirtschaftliche Hilfe setzt sich aus einem Aufwand von CHF 9'074'131.77 und Erträgen von CHF 3'335'113.69 zusammen.

- Anzahl Sozialberatungen	41	24	70	37
- Anzahl wirtschaftliche Dossiers	325	343	365	363
- Unterstützte Personen	643	609	648	633
- Wirtschaftliche Hilfe (in CHF und netto)	6'287'891	4'618'755	5'434'697	5'739'018

Statistik

- Anzahl Personen insgesamt; ohne Inkassodossiers	643	609	648	633
---	-----	-----	-----	-----

Geschlecht

- weiblich	51%	52%	53	*
- Männlich	49%	48%	47	*

Alter

- 0 -17 Jahre	33%	35%	37%	*
- 18 - 25 Jahre	12%	11%	11%	*
- 26 - 35 Jahre	16%	13%	13%	*
- 36 - 45 Jahre	22%	23%	17%	*
- 46 - 55 Jahre	15%	16%	13%	*
- 56 - 65 Jahre		7%	7%	
- ab 66 Jahre	2%	2%	2%	*

	2017	2018	2019	2020
<i>Nationalität</i>				
– Schweizerinnen und Schweizer	53%	50%	47	*
– Ausländer	47%	50%	53	*

* Die Zahlen 2020 mit der differenzierten Auswertung folgen erst im August 2021 auf Grundlage der BFS-Statistik.

4 Kindes- und Erwachsenenschutz

4.1 Kindes- und Erwachsenenschutz

Die Tendenz der Zunahme der Zahl der geführten Dossiers im Kindes- und Erwachsenenschutz besteht auch weiterhin. Sie ist im Bereich des Erwachsenenschutzes u.a. auf die immer höhere Lebenserwartung der Menschen zurückzuführen und auf die veränderten Familienstrukturen. Angehörige sind immer weniger bereit, Verantwortung zu übernehmen. Oft leben diese nicht in der Nähe, sind beruflich und privat sehr eingebunden oder schlicht mit der zunehmenden Bürokratie, welche zum Beispiel ein Eintritt in ein Pflegeheim oder die Antragstellung von Ergänzungsleistungen mit sich bringt, überfordert. Die Gefährdungen haben durch Covid19 vor allem im zweiten Halbjahr 2020 eine neue Dimension angenommen. Die Zahl der Mandate für Minderjährige nach Abklärungen von Gefährdungen steigt stetig an. Der Aufwand der Mandate wächst zunehmend.

Statistik Bereich Kindes- und Erwachsenenschutz

Abklärung Minderjährige	22	22	37	27
Abklärung generelle Bewilligung zur Pflegekinderaufnahme	2	1	1	2
Abklärung Volljährige	19	25	21	17
Beistandschaften / Vormundschaften Minderjährige	58	65	71	73
Beistandschaften Erwachsene	125	137	140	138
Pflegekinderaufsicht oder Abklärung der Passung	10	5	10	10
Aufsicht Tagesfamilienangebot	7	0	1	1
Koordination TEV/TEO	1	1	1	1
Beratung gemeinsamer elterlicher Sorge	5	0	0	3
Rekrutierung private Mandatsträger (PRIMA)	3	4	3	3
Betreuung PRIMA	28	23	28	27
Rechnungsführung PRIMA	1	1	1	1
Berechnung Kostenbeteiligung ohne Abklärung oder Mandat	0	0	1	0

4.2 Alimentenbevorschussung / Inkassohilfe

– Bevorschussungen insgesamt (Kinder)	47	46	42	48
– Inkassoerfolg	37.0 %	45.8 %	31.5 %	30.5 %
– Nettoaufwand CHF (Bevorschussung – Rückzahlung)	167'153	126'744	177'434	161'123

5 AHV-Zweigstelle

Bezugsberechtigte Personen:

– AHV/IV-Renten	1'643	1'713	1'721	1'776
– Ergänzungsleistungen	517	511	522	570
– Hilflosenentschädigung	109	113	120	126
Total	2'269	2'337	2'363	2'474

6 Schulsozialarbeit

Die Schulsozialarbeit Worb arbeitet seit über einem Jahr nach dem überarbeiteten und durch den Gemeinderat genehmigten Konzept. Am 6. Januar 2020 ist dieses neue Konzept den Schulleitungen und Lehrkräften vorgestellt worden. Der Gemeinderat hat einer Stellenaufstockung von 20 Prozent zugestimmt. Per August 2020 konnte die Stelle für den Schulkreis Rüfenacht mit neu 60 Prozent besetzt werden. Während des Schul-Lockdowns vom 16. März bis 1. Mai 2020 entstand infolge Stellenwechsels eine Vakanz.

Die Aufgabe der Schulsozialarbeit beinhaltet zu einem grossen Teil Beratung von Kindern und Jugendlichen und deren Eltern. Dieses Angebot wurde auch im vergangenen Jahr intensiv genutzt und führte in vielen Fällen zur vernetzten Arbeit mit Lehrpersonen, Eltern und weiteren Beteiligten wie Fachstellen, Beiständen oder Behörden. Die Angebote der Schulsozialarbeit werden altersentsprechend von der 1. bis zur 9. Klasse genutzt. Auf der Stufe Kindergarten handelt es sich um indirekte Beratungen von Eltern im Sinne der Früherkennung und Förderung; selten kommen die Kinder direkt auf die Schulsozialarbeitenden zu. Die Themen der Beratungen sind vielfältig. Die schulbezogenen Themen (52 Prozent) mit Hauptschwerpunkten in der Konfliktbearbeitung und den Verhaltensauffälligkeiten in den Klassen stehen dabei im Zentrum. In 29 Prozent der Fälle fanden Beratungen zu familiären Themen wie der Erziehung (Elternberatung) oder zu kritischen Ereignissen statt, welche Einfluss auf die Schule haben. In der Schülerberatung geht es auch um persönliche Themen (19 Prozent) wie beispielsweise der Gesundheit der Schülerinnen und Schüler. In den Schulklassen ist die Schulsozialarbeit hauptsächlich mit den Präventionsmodulen (Mobbingprävention, Medienbildung, Konfliktlösung) präsent.

	2017	2018	2019	2020
– Bearbeitete Dossiers insgesamt	120	116	121	146
– Kindergarten	3	2	1	2
– Unterstufe	48	39	35	29
– Mittelstufe	39	36	39	70
– Oberstufe	30	39	46	45
<i>Leistungsbereiche</i>				
– Beratung	41%	39%	43%	45%
– Arbeit in Gruppen / Klassen	16%	14%	11%	9%
– Schulinterne Mitarbeit	10%	8%	13%	19%
– Projekte / Prävention	11%	11%	10%	2%
– Schulexterne Leistungen	2%	1%	2%	2%
– Interne Arbeiten	20%	27%	21%	23%
<i>Beratungsthemen</i>				
– Probleme in Klasse / Motivation	30%	59%	61%	52%
– Persönliche Probleme	35%	19%	16%	19%
– Probleme mit Eltern / Familie / Umfeld	12%	22%	23%	29%
– Andere Themen	23%	0%	0%	0%

In den Vorjahren gab es bei den Beratungsthemen eine detailliertere Aufteilung. Ab 2018 wurde die Kategorie "Andere Themen" den oberen drei Kategorien zugeordnet.

7 Betreuungsgutscheine

Die Gemeinde Worb stellt seit dem 1. August 2020 Betreuungsgutscheine aus. Für den Zeitraum vom 1. August bis 31. Dezember 2020 wurde ein Nachkredit von CHF 80'000.— bewilligt. Für die erste Abrechnungsperiode entstanden der Gemeinde deutlich tiefere Kosten. Ein personell erheblicher Mehraufwand ist feststellbar. Das Angebot wird rege genutzt.

	2017	2018	2019	2020
Anzahl eingereichte Gesuche für Betreuungsgutscheine				172
davon online				138
davon in Papierform				34
Anzahl Mutationen an eingereichten Gesuchen				257
Selbstbehalt der Gemeinde in CHF				62'132

Departement Sicherheit

1 Soll-Ist-Vergleich mit gemeinderätlicher Vorschau

Nr.	Ziele und Massnahmen aus dem Legislaturprogramm	Geplante Massnahmen gemäss Vorschau 2020	Zielwert/e	Realisierung
1.1	Die Gemeinde verfügt über ein etabliertes Netzwerk an Ersthilfeleistenden (First Responder). Zur Erinnerung: Ehrenamtliche Lebensretter sorgen für eine koordinierte Ersthilfe, die das Zeitintervall bis zum Eintreffen der Ambulanz überbrückt. (Ziel 01/03/01/02)	<ul style="list-style-type: none"> - Die Gemeinde baut die Abdeckung durch Defibrillatoren in Zusammenarbeit mit Firmen aus. - Die Gemeinde führt Veranstaltungen durch, an denen der Bevölkerung der Umgang mit Defibrillatoren in Notsituationen nähergebracht wird. - Bürgerinnen und Bürger schreiben sich für Nothilfekurse des Samaritervereins ein. Interessierte melden sich als «First Responder». 	<ul style="list-style-type: none"> - Es besteht eine vollständige Abdeckung mit Defibrillatoren in der Gemeinde Worb. - Anlässe für die Bevölkerung sind durchgeführt. - Der Samariterverein kann zusätzliche AED/BLS-Kurse durchführen. Die Zahl der für Worb gemeldeten First Responder ist um 10 gestiegen. 	Teilweise erfüllt. Die Defibrillatoren wurden beschafft und installiert. Aufgrund der Corona-Pandemie konnten keine Anlässe für die Bevölkerung sowie zusätzliche AED-BLS Kurse durchgeführt werden.
1.2	Der Detailhandel im verkehrsberuhigten Zentrum wird gefördert. (Ziel 03/03/01/03)	Die Nutzung der Parkplätze im Zentrum von Worb wird überprüft und allenfalls mittels Änderung des Parkplatzreglements angepasst.	<ul style="list-style-type: none"> - Nutzerzahlen und Nutzungsdauer sind analysiert - Detailhandelsgeschäfte und Grossverteiler sind befragt - Erkenntnisse liegen der Sicherheitskommission und dem Gemeinderat vor. 	Verschoben. Das Projekt ist aus Zeitgründen verschoben worden.

Nr.	Andere Ziele und Massnahmen	Geplante Massnahmen gemäss Vorschau 2020	Zielwert/e	Realisierung
1.3	Weiterentwicklung der Feuerwehr: Die Massnahmen zur Erhaltung der Miliztauglichkeit der Feuerwehr werden realisiert.	Die Reorganisation des Führungsstabs der Feuerwehr wird umgesetzt.	Die Pflichtenhefte der Feuerwehrangehörigen sind aktualisiert, das Organigramm ist angepasst.	Erfüllt. Die neuen Pflichtenhefte und das Organigramm sind genehmigt.
1.4	Zusammenarbeitsvertrag mit der Kantonspolizei	In Umsetzung des neuen kantonalen Polizeigesetzes wird geprüft, ob (allenfalls zusammen mit anderen Gemeinden der Region) mit der Kantonspolizei ein Zusammenarbeitsvertrag zur Schaffung von zwei	<ul style="list-style-type: none"> - Das Interesse anderer Gemeinden ist erhoben - Unsere Bedürfnisse sind in einem Projekt abgeklärt. Eventuell ist eine Ge- 	Nicht erfüllt. Aufgrund der Corona-Pandemie wurden Sitzungen der Arbeitsgruppe verschoben. Die Gespräche mit den Gemeinden der Region werden im 2021 weitergeführt.

Nr.	Andere Ziele und Massnahmen	Geplante Massnahmen gemäss Vorschau 2020	Zielwert/e	Realisierung
		zusätzlichen Polizistenstellen abgeschlossen werden soll.	schäftsvorlage erarbeitet.	
1.5	Tempo-30-Zone Vechigenstrasse - Egggasse	Die Anpassung des Tempo-Limits im Raum Vechigenstrasse und Egggasse wird geprüft. Es wird eine Umfrage bei den Anwohnerinnen und Anwohnern durchgeführt	Beschluss zur Einführung bzw. Nicht-Einführung einer Tempo-30-Zone.	In Bearbeitung. Die Bevölkerungsbefragung ist ausgewertet. Gemäss Beschluss des Gemeinderates sind die Projekterarbeitung über das Budget 2021 vorzunehmen.
1.6	Friedhof: – Das genehmigte «Gesamtkonzept Gräber- und Friedhofplanung» wird schrittweise umgesetzt. – Das Angebot an Themengrabfeldern wird vergrössert.	– Erneuerungen folgen dem Gesamtkonzept – Etappe 2 wird umgesetzt. – Möglichkeiten für Themengrabfelder werden definiert.	Die Massnahmen sind umgesetzt.	Erfüllt. Die zweite Etappe ist umgesetzt. Beisetzungen im neuen Themengrabfeld sind ab dem Jahr 2021 möglich. Das Kunstwerk von Roger Bertsch wurde in die Friedhofplanung integriert.

2 Behördentätigkeit

Sicherheitskommission:	2017	2018	2019	2020
– Sitzungen	7	6	7	6
– Geschäfte	46	42	48	46
Stabsitzungen Feuerwehr	8	8	8	8
Kadersitzungen Zivilschutzorganisation Worb-Bigenthal (Kaderrapporte):	6	5	5	5
Ausbildungstage Regionales Führungsorgan Worb-Bigenthal (Arni, Biglen, Landiswil, Schlosswil, Vechigen, Walkringen, Worb)	2	2	2	2

3 Allgemeine Ortspolizei

Die Pandemie-Situation führte zu einem beachtlichen Mehraufwand. Die notwendigen Materialbeschaffungen erfolgten über die Polizeiabteilung. Dazu wurde das Schutzkonzeptes für die Gemeindeverwaltung erarbeitet und diverse Institutionen und das Gewerbe bei der Umsetzung der Schutzkonzepte und Vorgaben des BAG beraten und unterstützt.

Bewilligungen:				
– Überzeit	23	29	25	12
– Lotterien	0	0	0	0
– Festwirtschaften	48	47	37	17
– Waffenerwerbsscheine (bis 31.07.2019)	47	53	40	0
Total	118	129	102	29

Fundbüro:	2017	2018	2019	2020
– Fundmeldungen	18	34	34	29
– davon erledigt	5	5	9	8
– Verlustmeldungen	9	21	15	30
Zustellungen:				
– Gerichtsurkunden	89	77	63	44
– Zahlungsbefehle	274	329	317	193
– Vorführaufträge auf das Betreibungsamt	66	60	96	65
– Diverses, Bussenverfügungen, etc.	2	3	2	0
Total	431	469	478	302
Straftaten (Kantonspolizei):				
– Ausländergesetz	5	7	4	14
– Betäubungsmittelgesetz	52	76	66	72
– Strafgesetzbuch	342	357	370	390
Total	399	440	440	476

4 Bestattungswesen

Erdbestattungen und Urnenbeisetzungen:

– Erdbestattungen in Worb	15	14	7	13
– Erdbestattungen auswärts	2	3	0	2
– Urnenbeisetzungen in Worb	65	52	64	51
– Urnenbeisetzungen auswärts	13	11	9	4
– Keine Angaben über Bestattungsart		20	28	20
Total	95	100	108	90

5 Einwohner- und Fremdenkontrolle, Stimmregister

5.1 Wohnbevölkerung

Wohnbevölkerung nach Ortschaften (inkl. Wochenaufenthalter):

– Worb Dorf	6'088	6'073	6'210	6'266
– Rufenacht	3'497	3'495	3'518	3'526
– Enggistein	452	394	415	420
– Richigen	430	419	435	442
– Ried	148	157	169	164
– Vielbringen/Langenloh	554	551	553	568
– Wattenwil/Bangerten	161	143	150	146
– Leer (z.B. in auswärtigem Heim)	118	129	79	83
Total	11'448	11'361	11'529	11'615

5.2 Wanderungsstatistik

Zuzug:

– Anmeldungen	764	800	881	799
– Geburten	100	91	90	85
Total	864	891	971	884

	2017	2018	2019	2020
Wegzug:				
– Abmeldungen	815	879	699	713
– Todesfälle	107	99	104	85
Total	922	978	803	798

Wanderungssaldo	-58	-87	+168	+86
-----------------	-----	-----	------	-----

5.3 Einwohnerkontrolle

Zivilstandsmeldungen inkl. ausländische Bevölkerung:

– Geburten	100	91	90	85
– Eheschliessungen/Eintragung Partnerschaft	78	78	76	80
– Scheidungen/Auflösung Partnerschaft	36	39	43	39
– Adoptionen/Anerkennungen/Einbürgerungen/Namensänderungen	104	109	66	85

Dokumentendienst:

– Niederlassungs- und Aufenthaltsausweise	1'068	917	1'084	1'051
– Heimatausweise	61	55	51	55
– Mutationen	34'255	14'485	k. A.	18'060
– Wohnsitzbescheinigungen	582	542	386	457
– Kontrolle der Personalien für Lehrfahrausweise	82	69	54	92
– Lebens-, An-, Abmelde- und Ausweisbescheinigungen	169	170	149	166

5.4 Fremdenkontrolle

Bestand der ausländischen Wohnbevölkerung:

– Jahresaufenthalter (Ausweis B)	578	506	557	586
– Niedergelassene (Ausweis C)	1'183	1'169	1'170	1'207
– Asylbewerber (Ausweis N) nur angemeldete	15	22	21	3
– vorläufig aufgenommene Asylbewerber (Ausweis F)	82	108	104	124
– Kurzaufenthalter (Ausweis L)	64	49	23	22
Total	1'922	1'854	1'875	1'942

Erstgespräche:

– Total geführte Gespräche	26	27	22	13
– Mit Dolmetscher	5	10	11	11
– Obligatorische Zuweisung an Integrationsstelle	1	3	0	0
– Empfehlende Zuweisung an Integrationsstelle	10	10	3	0

5.5 Stimmregister

Im Berichtsjahr wurden folgende Kontrollen vorgenommen:

– Volksbegehren und Referenden	17	10	20	9
– Kontrollierte Unterschriften	1'152	1'549	1'868	1'177
– Ungültige Unterschriften	149	104	160	85

6 Einbürgerungsausschuss

Zusicherungen des Bürgerrechts an Ausländer:	2017	2018	2019	2020
– Bosnien Herzegowina	2	0	0	1
– Deutschland	10	13	5	5
– Eritrea	2	2	0	0
– Griechenland	1	0	0	0
– Grossbritannien	6	1	1	0
– Irak	0	0	1	0
– Iran	0	0	0	1
– Italien	0	0	0	5
– Kamerun	0	2	0	0
– Kosovo	2	1	1	3
– Kuba	0	1	0	0
– Marokko	0	0	0	4
– Mexiko	0	0	1	0
– Nigeria	0	5	1	1
– Nordmazedonien	0	0	2	0
– Serbien	1	3	3	3
– Sri Lanka	4	3	0	1
– Südafrika	0	0	0	1
– Südkorea	1	0	0	0
– Syrien	0	0	0	1
– Türkei	1	0	5	1
– USA	0	4	0	0
Total	30	35	20	27

7 Fabrik- und Gewerbepolizei

Fabrikpolizei/Gewerberegister:

Anzahl Betriebe Gewerberegister (Eintragung nicht obligatorisch)	401	401	404	696
--	-----	-----	-----	-----

Gewerbepolizei:

– Gastwirtschaftsbetriebe	25	22	22	23
– davon alkoholfreie Betriebe	3	3	3	3
– nicht öffentliche Gastgewerbebetriebe (Betriebsbewilligung C)	7	7	7	7
– Lokale für nicht öffentliche Veranstaltungen (Betriebsbewilligung E)	8	8	8	8
– Betriebsbewilligungen für den Handel mit alkoholischen Getränken	14	14	14	15
– Kinos	1	1	1	1
– Open Air Kino	1	1	0	0

8 Gesundheitspolizei

8.1 Wasserkontrollen durch das kantonale Laboratorium

Physikalisch-chemische Untersuchungsergebnisse:	2017	2018	2019	2020
– Proben unter 20 mg/l Nitrat	8	8	10	8
– Proben von 20 - 29 mg/l Nitrat	0	1	1	0
– Proben von 30 - 39 mg/l Nitrat	0	0	0	0
– Proben von 40 - 49 mg/l Nitrat	0	0	0	0
– Proben über 50 mg/l Nitrat	0	0	0	0

Bakteriologische Untersuchungsergebnisse:

– Anzahl Proben	39	50	34	51
– Beanstandungen	4	4	0	0
– Inspektionen von Wasserversorgungen durch den Kanton	0	0	0	0
– Beanstandungen	0	0	0	0

8.2 Unterhalt Hundetoiletten

Robidog-Standorte	76	76	77	77
-------------------	----	----	----	----

9 Feuerungskontrollen

Gemessene Heizungen	551	423	596	405
Lufthygienische Beanstandungen	17	13	14	6
Energetische Beanstandungen	20	8	12	8
Energetische und lufthygienische Beanstandungen (beides)	5	1	2	0

10 Strassenpolizei

10.1 Signalisationen, Gesuche, Stellungnahmen

Strassensperrungen/temporäre Verkehrsmassnahmen	10	13	12	4
Ausnahmebewilligungen für Teilfahrverbote	0	0	0	0
Fahrverbote/Teilfahrverbote/Reitverbote	1	1	2	0
Mitberichte zu Baugesuchen oder Überbauungsordnungen	1	10	8	3
Markierung von Parkfeldern (inkl. Nachmarkierungen)	24	28	6	13
Parkierungsverbote	2	0	0	0
Wegweiser/Signale (inkl. temporäre)	41	33	126	1
Zäune und Hecken betreffend Übersichtsverhältnisse	26	31	106	145
Verkehrsberuhigungsmassnahmen	6	1	0	1
Gewichtsbeschränkung	0	0	0	0
Herabsetzung der Höchstgeschwindigkeit	5	0	0	1

10.2 Unfallstatistik

Anzahl Verkehrsunfälle	56	42	41	49
Unfälle mit Personenschaden	20	23	23	24
Unfälle mit Sachschaden	36	19	18	25

10.3 Geschwindigkeitskontrollen

	2017	2018	2019	2020
Kontrollierte Fahrzeuge	46'005	43'565	86'674	50'081
Übertretungen	2'196	2'542	2'527	1'969
Ordnungsbussen	2'187	2'516	2'506	1'947
Verzeigungen	9	26	21	2

11 Militär

Anzahl Entlassene aus der Wehrpflicht	17	47	20	23
Einquartierungen (Anzahl Übernachtungen) Militär	7'134	6'573	9'805	3'635
Private (Anzahl Übernachtungen)	912	475	290	0
Schiessanlage Lehn				
– Schusszahl	34'560	35'685	32'518	16'365
– Schiesshalbtage werktags	7	14	14	10
– ½ Schiesshalbtage werktags	52	54	30	27
– Schiesshalbtage sonntags	1	1	0	0

12 Feuerwehr

Die Feuerwehr kam während des vergangenen Jahres ohne grössere Ausfälle durch die Corona-Pandemie. Sie war jederzeit einsatzfähig. Das zeigt, dass das Schutzkonzept der Feuerwehr funktioniert und es eingehalten wird. Alle Einsätze und der gesamte Übungsbetrieb konnten unfallfrei und ohne grössere Schäden gemeistert werden.

12.1 Einsatz

Die 41 Feuerwehreinsätze mit 750 Personenstunden liegen unter dem 10-Jahresdurchschnitt. Obwohl es weniger Einsätze gab, war der Aufwand um 100 Personenstunden grösser als im vergangenen Jahr. Verteilung der Einsätze: 51% in Worb, 17% in Rüfenacht und Vielbringen, 22% in den übrigen Ortschaften der Gemeinde und 10% ausserhalb der Gemeindegrenzen.

12.2 Übungen

Von den 80 geplanten Übungen / Trainings mussten auf Grund der Corona-Pandemie ca. die Hälfte abgesagt werden oder es mussten zusätzliche Termine eingeschoben werden, um die Gruppengrösse zu verkleinern. Die durchschnittliche Beteiligung von 85% war erfreulich.

12.3 Ersatzbeschaffungen

Im März konnte das neue Schlauchverlegefahrzeug in Betrieb genommen werden. Dieses Fahrzeug dient dem Wassertransport. Durch die maschinelle Schlauchverlegung konnte die Einsatzeffizienz der Feuerwehr gesteigert werden.

12.4 Bestand

Feuerwehr Worb	77	76	80	81
Jugendfeuerwehr	3	3	5	3

12.5 Schadenfälle und Einsätze

– Feuer (inkl. BMA-Einsätze)	15	25	29	17
– Unfälle	8	4	2	4
– Wasser/Sturm/Schnee	6	19	7	8
– Ölwehr/Gas	9	11	11	9

	2017	2018	2019	2020
– Kaminbrände	1	0	0	0
– Technische Hilfe / Tierrettung	12	7	2	3
– Andere	3	1	0	0
Total	54	67	51	41

12.6 Stützpunkteinsätze

– Strassenrettung mit Personenrettung	6	2	2	3
– Strassenrettung ohne Personenrettung	2	2	0	1
– Unterstützung von Nachbarwehren (z.B. Wärmebildkamera oder Atemschutz)	1	2	2	0
Total	9	6	4	4

13 Zivilschutz

13.1 Regionales Führungsorgan (RFO) Worb-Bigenthal

Das Regionale Führungsorgan (RFO) unter der Leitung von C RFO Peter Rothenbühler wurde wegen der Corona Pandemie für die wöchentliche Lageaufbereitung und zur Beratung der angeschlossenen Gemeinden aufgebildet. Das RFO leistete 158 Einsatz-Stunden. Während vier Wochen wurde das RFO von der Führungsunterstützung der ZSO Worb-Bigenthal unterstützt. Nach einer Ruhephase während der Sommermonate startete der RFO-Noteneinsatz erneut ab November 2020.

13.2 Zivilschutzorganisation (ZSO) Worb-Bigenthal

Die Region der Zivilschutzorganisation (ZSO) Worb-Bigenthal ist auch im 2020, von grösseren Unwetterschäden verschont geblieben. Die Corona Pandemie führte jedoch auch bei der ZSO Worb-Bigenthal zu mehreren grösseren und immer wiederkehrenden Einsätzen. Die Führungsunterstützung führte das Lagezentrum, welches in der Gemeindeverwaltung aufgebaut war, zur Unterstützung des Regionalen Führungsorgans. Täglich wurden die Covid-Zahlen und -Berichte verglichen, aktualisiert und wöchentlich den angeschlossenen Gemeinden übermittelt. Die Alters- und Pflegeheime Rüttihubelbad und Landblick Beitenwil wurden durch Zivilschutzdienstleistende von allen Diensten (Betreuer, Pioniere, Anlagewarte und Kulturgüterschützer) unterstützt. Da die Heime für Besucher zeitweise geschlossen waren, boten die Einsatzleistenden eine sehr willkommene Abwechslung im Alltag der Bewohnerinnen und Bewohnern, welcher durch die Pandemie zum Teil sehr einsam war. Spaziergänge, Spiele und Unterhaltung, sowie die Unterstützung des Personals wurden sehr geschätzt. Ein weiterer Corona-Einsatz diente dazu, das Asylzentrum Filzi, im Auftrag der Betreiber-Organisation ORS coronagerecht umzugestalten. Dank diverser Bau- und Malerarbeiten konnte auch im Asylzentrum das Social-Distancing umgesetzt werden.

Personenbestand:

– Aktiv eingeteilt im Einsatzelement	272	278	284	283
– Rekruten für Ausbildung vorgesehen	23	23	20	19
– Ab 2010 Reserve ausgebildet	40	38	32	9
– Auswärts eingeteilt, wird nicht mehr geführt	99	0	0	0
– Befreit Art. 20 und UT werden neu nicht mehr geführt	0	0	0	0
– Reserve ohne Ausbildung, ab 2018 ohne Auslandsaufenthalt, Wegzöger	151	105	91	34
– Entlassungen 2020 (bis und mit Jahrgang 1987, gem. neuem Bundesgesetz gültig ab 01.01.21)	20	19	13	80
Total Zivilschutzpflichtige in der Region der ZSO Worb-Bigenthal	605	463	440	425

Ausbildung (in Dienstofftagen):

– Grundkurse	166	132	108	120
– Kaderkurse	45	30	35	8
– Weiterbildungskurse extern	2	2	2	0

	2017	2018	2019	2020
Einsätze (in Diensttagen):				
– Betreuung	122	105	81	48
– Instandstellungen in Gemeinden	0	0	0	0
– Versorgungsgruppe für Dritte	0	0	0	0
– Ernstfalleinsätze (Covid 187) + Einsätze z.G. Gemeinschaft (186)	621	904	639	373
Wiederholungskurse (in Diensttagen):				
– Leitung ZSO	175	232	311	71
– Anlage/Material/Versorgung	157	190	167	137
– Obligatorische Wiederholungskurse	537	417	475	298
– ZUPLA Bewirtschaftung (regional)	0	0	0	0
– Rekrutierungstage in Sumiswald (wird nicht mehr geführt)	23	22	0	0
Total verarbeitete Dienstage	1'848	2'034	1'818	927

Departement Planung

1 Soll-Ist-Vergleich mit gemeinderätlicher Vorschau

Nr.	Ziele und Massnahmen aus dem Legislaturprogramm	Geplante Massnahmen gemäss Vorschau 2020	Zielwert/e	Realisierung
1.1	Die Zahl der Einwohnerinnen und Einwohner nimmt im Jahresdurchschnitt um rund 50 Personen zu. (Ziel 01/01/01/01)	Mit raumplanerischen Massnahmen eine angemessene Wohnbautätigkeit ermöglichen.	11'500 Einwohnerinnen und Einwohner	Erfüllt. Ende 2020: 11'615 Einwohnerinnen und Einwohner Derzeit sind diverse Arealentwicklungen und Bauvorhaben in Bearbeitung. Dies lässt den Schluss zu, dass die Wohnbautätigkeit auch in naher Zukunft hoch bleibt und eine moderate Bevölkerungsentwicklung sichergestellt ist.
1.2	Die Grundeigentümerinnen und Grundeigentümer sind über das Potenzial und die Möglichkeiten der inneren Entwicklung informiert. (Ziel 01/01/02/01)	Informationsanlässe durchführen	1 Informationsanlass pro Jahr	Erfüllt. Das Departement Planung hat Gespräche mit diversen Grundeigentümern von Liegenschaften mit hohem Entwicklungspotential geführt. Ein Informationsanlass wurde aufgrund der Pandemie nicht durchgeführt.
1.3	Die Areale mit bedeutendem Verdichtungspotenzial sind etappenweise besser genutzt. (Ziel 01/01/02/02)	Nutzung der Zonen mit Planungspflicht (ZPP) mit Grundeigentümerinnen und Grundeigentümern sowie Investorinnen und Investoren schrittweise entwickeln	1 Überbauungsordnung pro Jahr	In Bearbeitung. Es sind verschiedene Arealentwicklungen in Arbeit. Die UeO K7 steht kurz vor der rechtskräftigen Genehmigung. Für die Areale Stärnematt und Sonnhalde (OGG) laufen qualitätssichernde Verfahren.
1.4	Eine ausgewogene soziale, kulturelle und altersmässige Durchmischung der Bevölkerung trägt zur hohen Wohnqualität bei. (Ziel 01/01/03/01)	An Informationsanlass Optimierungspotenzial und Fördermöglichkeiten – auch der Gemeinde – aufzeigen	1 Informationsanlass pro Jahr	Nicht erfüllt. Die Überprüfung von Rüfenacht-West zeigte eine sehr komplexe Eigentümerstruktur. Gerade in Gebäuden mit Stockwerkeigentum sind Optimierungen nicht einfach umsetzbar. Die ursprünglich vorgesehenen öffentlichen Informationsveranstaltungen werden als nicht zielführend erachtet.
1.5	Das Bedürfnis nach alternativen Mobilitätsprojekten ist erhoben. (Ziel 01/02/01/01)	Optionen evaluieren	Evaluationsbericht	In Bearbeitung. Die Gemeinde Worb hat sich zusammen mit Münsingen beim Bund beworben für die Unterstützung eines Gemein-

Nr.	Ziele und Massnahmen aus dem Legislaturprogramm	Geplante Massnahmen gemäss Vorschau 2020	Zielwert/e	Realisierung
				schaftsprojekts Monamo. Leider wurden die Gelder an ein anderes Projekt vergeben. Aktuell werden neue Konzepte erarbeitet.
1.6	Die Anliegen der Gemeinde um schrittweise Verbesserung des ÖV-Angebotes sind eingebracht. (Ziel 01/02/02/01)	Anliegen im Rahmen der Erarbeitung des kantonalen Angebotskonzeptes 2022/2025 einfließen lassen	Angebotskonzept	Erfüllt, ist eingeflossen.
1.7	Der Einsatz erneuerbarer Energien wird gefördert. (Ziel 02/02/02/03)	Sich mittels Planung für energieeffiziente Neubaugebiete einsetzen	Planungsvarianten für energieeffiziente Neubaugebiete	In Bearbeitung. Die Gemeinde bringt die Anliegen aktiv bei Arealplanungen ein. Zusätzlich wurden die Vorschriften mit dem neuen Baureglement massiv verschärft.
1.8	Die Ansiedlung neuer Firmen ist erfolgreich. (Ziel 03/01/01/03)	Zusammen mit dem "Worber Gwärb" die Ansiedlung begleiten und unterstützen	Verhandlungsprotokolle	Erfüllt. Verschiedene Firmen haben ihren Standort erfolgreich in die Gemeinde Worb verlegt.
1.9	Die Pollersperrzeiten auf der Bern- und Bahnhofstrasse werden basierend auf einem Monitoring so festgelegt, dass damit die angestrebten umweltrelevanten Ziele (Lärmschutz, Luftreinhaltung) der Verkehrssanierung erreicht werden können. Allenfalls wird dazu in Zusammenarbeit mit dem Kanton eine Änderung des Strassenplans vorgenommen.	Änderung des Strassenplans im Sinne von umwelt- und bedarfsgerechten Pollersperrzeiten auf der Bern- und Bahnhofstrasse	– Mitwirkung – Vorprüfung	Erfüllt. Die Unterlagen wurden zur Vorprüfung beim Kanton eingereicht.

2 Behördentätigkeit

	2017	2018	2019	2020
Planungskommission:				
Sitzungen	8	6	7	5
Geschäfte	49	40	54	24
Büro Planungskommission:				
Sitzungen	4	3	2	2
Geschäfte	8	3	3	3

	2017	2018	2019	2020
Diverse Sitzungen/Einigungsverhandlungen	1	8	29	3
Sitzungen Stockwerkeigentümergeinschaft "Bären Worb"	6	6	6	6
Sitzungen Controlling-Gruppe "ESP-Worbboden"	1	1	1	0

3 Raumplanung Worb

3.1 Neue Ortsplanung Worb

Der Grosse Gemeinderat hat die Ortsplanungsrevision im Juni 2019 genehmigt. Die genehmigten Unterlagen wurden anschliessend erneut öffentlich aufgelegt und Mitte Oktober dem Amt für Gemeinden und Raumordnung AGR zur Genehmigung eingereicht. Aufgrund von diversen Genehmigungsvorbehalten, mussten die Unterlagen teilweise geringfügig angepasst und Ende 2020 erneut aufgelegt werden. Im ersten Quartal 2021 wird das bereinigte Dossier erneut zur kantonalen Genehmigung eingereicht.

3.2 Projekte

3.2.1 Entwicklung Areal Stärnematt

Im Sommer 2020 wurde der Studienauftrag für die Arealentwicklung gestartet und Ende Jahr abgeschlossen. Im 2021 wird basierend auf dem Siegerprojekt ein Richtkonzept erstellt. Dieses dient als Grundlage für die Änderung der baurechtlichen Grundordnung. Im 2021 soll die öffentliche Mitwirkung zur Zonenplanänderung erfolgen.

4 Landwirtschaft

Die Landwirte konnten auch im Jahr 2020 von einer kostenlosen Beratung zum ökologischen Ausgleich profitieren, was zu einer deutlichen Verbesserung insbesondere bei der Vernetzung von wertvollen Lebensräumen geführt hat. Die Koordination der Pflege der wertvollen extensiven Flächen entlang der Worble wurde weitergeführt. Die Biodiversität wurde durch gezielte Eingriffe gefördert. Gesamthaft wurden Gemeindebeiträge in der Höhe von knapp 10'000 Franken an die Schaffung neuer Biodiversitätsflächen im Landwirtschaftsgebiet ausgerichtet.

5 Öffentlicher Verkehr

Die eingegangenen Anliegen zu den Angeboten des öffentlichen Verkehrs wurden laufend bei der Regionalkonferenz Bern-Mittelland, beim Regionalverkehr Bern-Solothurn, bei Bernmobil und bei der PostAuto Schweiz AG eingereicht. Das bestehende Anliegen betreffend einer verbesserten Ortserschliessung von Worb wurde mit dem Bereich Verkehr der Regionalkonferenz Bern-Mittelland besprochen und im Hinblick auf das kommende Angebotskonzept eingebracht.

Ab dem Fahrplanwechsel im Dezember 2018 wurde ein dreijähriger Versuchsbetrieb für eine Bürgerbuslinie zwischen Münsingen und Worb gestartet, welcher Trimstein mit den beiden Regionalzentren verbindet. Das Projekt wird unter Federführung der Gemeinde Münsingen geführt und von der Gemeinde Worb unterstützt.

Antrag und Beschluss

Der Gemeinderat beantragt dem Grossen Gemeinderat, in Anwendung von Art. 49 Abs. 1 Bst. f der Gemeindeverfassung vom 13. Juni 1999 den folgenden

Beschluss

zu fassen:

1. Der Verwaltungsbericht für das Jahr 2020 wird genehmigt.
2. Mit der im Kapitel Grosser Gemeinderat, Ziff. 1.2, angegebenen Begründung werden abgeschrieben:
 - Postulat der FDP-Fraktion vom 13. Oktober 2008 mit dem Titel "Attraktiver und lebendiger Dorfschulhausplatz für alle Bevölkerungsgruppen"
 - Motion des Komitees vom 15. November 2010 mit dem Titel "Genügend Sportplätze für alle! – Worb hat zu wenig Sportplätze"
 - Postulat der FDP-Fraktion vom 14. November 2011 mit dem Titel "Neue Lebensqualität im Zentrum Worb"
 - Postulat der EVP-Fraktion vom 11. November 2019 mit dem Titel "Fussgängerstreifen auf der Bahnhofstrasse schafft Klarheit und Sicherheit"
 - Postulat der SP+Grüne-Fraktion vom 18. März 2019 mit dem Titel "10 Jahre sind genug - im persönlichen Austausch zu neuen Lösungen für das Areal Schulhaus «Zentrum»".

Worb, 10. Mai 2021

Namens des Gemeinderates



Niklaus Gfeller
Gemeindepräsident



Christian Reusser
Gemeindeschreiber

Beilage

Wortlaut der zur Abschreibung beantragten parlamentarischen Vorstösse



GGR-Fraktion

Worb, 23. Juni 2008

Postulat

Ein attraktiver und lebendiger Dorfschulhausplatz für *alle* Bevölkerungsgruppen.

Mit dem Bau der neuen Umfahrungsstrasse werden die Strassen im Dorfzentrum von Worb verkehrsberuhigt und umgestaltet. Der aktuelle Stand der Planung sieht Plätze vor den Restaurants Sternen und Hirschen vor. Offen ist hingegen die Zukunft des Dorfschulhausplatzes.

Der Gemeinderat wird beauftragt, sicherzustellen, dass die Neugestaltung des Dorfkerns von Worb ganzheitlich angegangen wird und über die zukünftige Nutzung des Dorfschulhausplatzes ein Ideenwettbewerb durchgeführt wird.

Begründung:

Nach dem Bärenplatz ist der Dorfschulhausplatz die grösste und attraktivste Freifläche im Dorfzentrum von Worb. Im Hinblick auf die weitreichende Umgestaltung, welche im Zusammenhang mit der Umfahrung realisiert wird, muss der Dorfschulhausplatz unbedingt mit in die Planung einbezogen werden. Auf diesem Platz ist eine Vielzahl von Nutzungen möglich, welche zu einer wertvollen Attraktivitätssteigerung des Dorfkerns führen können.

Mit Interesse hat die FDP zur Kenntnis genommen, dass eine Gruppe von Initiantinnen und Initianten auf diesem Platz einen grossen Kinderspielplatz errichten möchten. Unter der Berücksichtigung, dass beim Altersheim bereits ein Kinderspielplatz besteht, ist es wichtig, genau abzuklären, welche Art von Spielplätzen wo sinnvoll sind. Die Unterzeichnenden sind der Auffassung, dass die Bahnhofstrasse mit dem Dorfschulhausplatz zu einem attraktiven und lebendigen Ort für *alle* Bevölkerungsgruppen werden muss und nicht ausschliesslich mit einem weiteren Kinderspielplatz, der nur einem sehr begrenzten Publikum dient, verbaut werden darf. Ausserdem muss die zukünftige Nutzung des Dorfschulhausplatzes auch auf die Bedürfnisse von Schule, Kindergarten, Tages- und Musikschule Rücksicht nehmen.

Die Unterzeichnenden sind überdies der Auffassung, dass Überlegungen über einen weiteren Gross-Spielplatz eng mit der Entwicklung auf der Hofmatt in Zusammenhang zu bringen ist. Es ist durchaus möglich, dass ein solcher Spielplatz in der neuen Sport- und Freizeitanlage Hofmatt passender ist, als vor dem Dorfschulhaus.

L. Wiedler

H. Maurer

Genügend Sportplätze für alle! – Worb hat zu wenig Sportplätze

Der Gemeinderat wird gebeten, dem Parlament Varianten und Kreditanträge für einen neuen Sportplatz zur Beschlussfassung zu unterbreiten.

Die unterzeichnenden stimmberechtigten Einwohnerinnen und Einwohner der Gemeinde Worb stellen (gestützt auf Art. 37 der Gemeindeverfassung von Worb) die folgende Forderung, dass die Planung eines zusätzlichen Naturrasenspielfeldes wie auch die nötige Sanierung des bestehenden Feldes sofort an die Hand genommen wird. Für den Fall, dass sich erweisen sollte, dass die Realisierung und der Unterhalt eines zusätzlichen Naturrasenspielfeldes, zusammen mit der Sanierung des bestehenden Feldes, unverhältnismässig teuer oder ökologisch nachteilig ist, sind dem Parlament zwei Varianten (zusätzliches Naturrasenspielfeld und Kunstrasenspielfeld) zur Beschlussfassung zu unterbreiten. Zudem ist aufzuzeigen, wie sich die Zeitverhältnisse für die Umsetzung der beiden Varianten präsentieren

Verantwortlichkeit: Die Volksmotion wird von den Vereinen SC Worb und Femina Kickers Worb initiiert. Ansprechpartner sind Adrian Pfäffli, Mühlestrasse 15A, 3076 Worb und Ernst Keller, Trimsteinstr. 24b, 3076 Worb

Rücksendefrist: Die Unterschriftenbögen sind bis Ende August 2010 an einen der Initianten zurückzusenden, weitere Bögen können bei diesen angefordert werden bzw. auf der Webseite der Vereine heruntergeladen werden.

Unterzeichnungsberechtigte: Auf dieser Liste können nur Stimmberechtigte unterschreiben, die in der Gemeinde Worb wohnen. Bürgerinnen und Bürger, die das Begehren unterstützen, mögen es handschriftlich unterzeichnen. Wer bei einer Unterschriftensammlung besticht oder sich bestechen lässt oder wer das Ergebnis einer Volksmotion fälscht, macht sich strafbar nach Art. 281 beziehungsweise nach Art. 282 des Strafgesetzbuches.

Ortschaften (PLZ): 3076 Worb, 3075 Rüfenacht, 3075 Vielbringen, 3078 Richigen, 3077 Enggistein, 3076 Wattenwil, 3076 Bangerten, 3082 Ried

Gemeindeverwaltung Worb Präsidialabteilung	
E	- 6. SEP. 2010
Akten-Nr. <u>32/4/2</u>	

Parlamentarischer Vorstoss Nr.: 14/2010

GGR
FDP-Fraktion

Gemeindeverwaltung Worb
Präsidialabteilung

E 1 2. SEP. 2011

Worb, 12. September 2011

Akten-Nr. 32/2/10

Postulat

Parlamentarischer Vorstoss Nr.: 18/2011

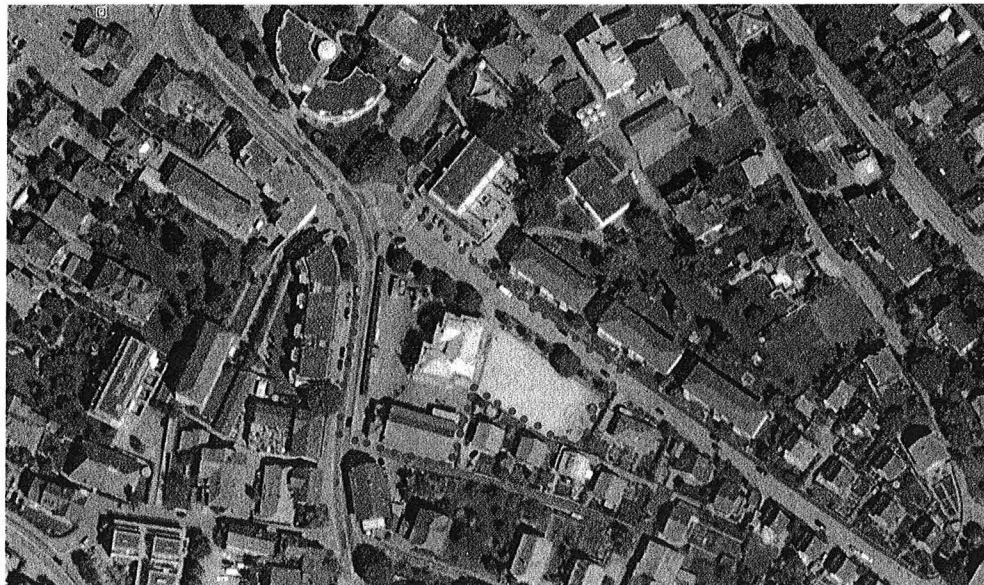
Neue Lebensqualität im Zentrum Worb

Der Gemeinderat wird gebeten zu prüfen,

- a unter welchen Umständen in Zukunft auf das Dorfschulhaus verzichtet werden könnte.
- b wie auf dem Areal des Dorfschulhauses, des Spielfelds, der Turnhalle und des Schulhausplatzes eine neue Überbauung mit einem attraktiven Dorfplatz für alle Bevölkerungsgruppen realisiert werden könnte.
- c wie in dieser neuen Überbauung, nebst attraktiven Wohnungen, weiterhin die Tagesschule, allenfalls eine Turnhalle und neu auch die Mediathek sowie attraktive Geschäfte untergebracht werden könnten.
- d ob ein Ideenwettbewerb durchgeführt werden könnte, welcher mögliche Lösungen mit einer Umnutzung oder allenfalls einem Abbruch der bestehenden Gebäude aufzeigen könnte.
- e ob durch diese Neukonzeption des Dorfzentrums, gleichzeitig Einnahmen aus Baurechtszinsen realisiert werden könnten.

Begründung

Ein qualitätsvolles Dorfzentrum und die bauliche Verdichtung ist der FDP seit jeher ein grosses Anliegen. Bauliche Verdichtungen, die über kleinere An- und Ausbauten hinausgehen, benötigen grössere zusammenhängende Flächen in bebauten Gebieten. Das Dorfschulhaus mit den dazugehörigen Freiflächen verfügt grundsätzlich über dieses Potential und befindet sich, insbesondere auch für das Wohnen, an ausgezeichneter Lage im Zentrum von Worb. Diese Wohnqualität ist auf dem heutigen Immobilienmarkt sehr gefragt. Auch die Bevölkerung von Worb wünscht sich Wohnraum im Zentrum, mit optimalem Anschluss an den ÖV, und nicht an der Peripherie. Der Wunsch nach einer Aufwertung des Dorfschulplatzes ist bereits beim Gemeinderat deponiert. Das Dorfzentrum wird bald vom Durchgangsverkehr befreit und die neue Schulraumplanung ist im Moment in Bearbeitung. Diese Voraussetzungen fordern auf, jetzt zukunftsgerichtet zu denken und neue Impulse zu setzen.



Handwritten signatures and initials:
H. Hül
25
G. P. ...
H. Widmer
B. ...
W. ...
C. ...

Evangelische Volkspartei
WorbGemeindeverwaltung Worb 14.05.2019
Präsidialabteilung**E** 24. JUNI 2019Akten-Nr. 56 / 13 / 0

Postulat

Fussgängerstreifen auf der Bahnhofstrasse schafft Klarheit und Sicherheit

Wir bitten den Gemeinderat dafür zu sorgen, dass Fussgängerstreifen an der Bahnhofstrasse in Worb eingeführt werden, damit die Sicherheit insbesondere für Schülerinnen und Schüler sowie für ältere und gehbehinderte Personen gewährleistet ist.

Begründung

Automobilisten, Velofahrer und Fussgänger bekunden heute enorm Mühe mit einer Tempo 30 Zone, auf der bekanntlich keine Fussgängerstreifen vorgesehen sind. In dieser Zone dürfen Fussgängerinnen und Fussgänger zwar die Fahrbahn beliebig überqueren; sie haben aber keinen Vortritt. Fussgänger fühlen sich unsicher, ob sie die Strasse rechtzeitig vor dem nächsten Auto überqueren können. Die Gefahr von Unfällen ist in solchen unklaren Situationen deutlich erhöht.

Auf der Bahnhofstrasse in Worb, welche immer noch ein hohes Verkehrsaufkommen aufweist, ist die Sicherheit insbesondere für Schülerinnen und Schüler sowie für ältere und gehbehinderte Personen derzeit nicht sichergestellt. Beobachtungen und Stimmen aus der Bevölkerung bezeugen diese unzumutbare Situation, die es nun dringendst zu verbessern gilt.

Es wäre tragisch und ein Armutszeugnis der Politik, wenn erst gehandelt wird, wenn wir Tote oder Verletzte zu beklagen hätten. Die EVP Fraktion fordert deshalb umgehend Fussgängerstreifen an der Bahnhofstrasse in Worb.



klar.worb
GRÜNE

Gemeindeverwaltung Worb Präsidialabteilung	
E	1 2. NOV. 2018
Akten-Nr. <u>32</u> / <u>2</u> / <u>10</u>	



GGR 12.11.2018

Postulat

10 Jahre sind genug – im persönlichen Austausch zu neuen Lösungen für das Areal Schulhaus «Zentrum»

Der Gemeinderat wird gebeten, einen ergebnisoffenen Austausch mit der Bevölkerung über die Nutzung des Areals «Schulhaus Zentrum» aufzunehmen. Dabei sind alle für das Zusammenleben in verdichteten Räumen wesentlichen Anforderungen zu berücksichtigen. Weitere Planungsarbeiten sind auf die Ergebnisse der Bedürfnisse der Bevölkerung abzustimmen.

Begründung

2008 haben fast 800 Personen per Volkspostulat einen attraktiven Spielplatz beim Schulhaus Zentrum gefordert. Über ein Jahrzehnt wurde das Projekt auf der Planungsachse der Gemeinde herumgeschoben. Teilweise auch mit gutem Grund. Trotzdem: Kaum ein Lehrstück zur Anpassung der politischen Interessen an den Bedürfnissen der Bevölkerung.

Mit frischem Blick in die Zukunft ist nun neues Denken nötig. 10 Jahre später hat sich insbesondere die Verkehrssituation grundlegend gewandelt: Der Strassenraum wurde funktional zurückgebaut. Gleichzeitig hat die verdichtete Bauweise Einzug gehalten. Für den letzten grossen öffentlichen Raum in Worb Dorf – rund um das Schulhaus «Zentrum» ergeben sich daraus neue Chancen und Perspektiven, die es nun zu nutzen gilt. Dies umso mehr, als sich auch der Raumbedarf bezüglich Bildungs- und Tagesschulnutzung geändert hat. Verdichtetes Bauen stellt deutlich höhere Anforderungen an den öffentlichen Raum. Um Nutzungskonflikten vorzubeugen, sind deshalb bereits bei der Definition der Funktionalitäten und nicht erst bei der konkreten Projektplanung vorausschauende Gespräche über die zukünftige Nutzung nötig.

Die Fraktion «SP plus Grüne» fordert den Gemeinderat auf,

- einen ergebnisoffenen Austausch mit der Bevölkerung zur Nutzung des Areals Schulhaus Zentrum zu suchen;
- alle Interessensgruppen niederschwellig einzubeziehen (namentlich auch Kinder und Jugendliche, analog dem Robi-Projekt in Rüfenacht);
- die Anliegen der fast 800 Volkspostulantinnen bzw. Volkspostulanten sowie der anderen bisher eingebrachten Nutzungsvorschläge (vergleiche auch Vorstoss der FDP Oktober 2008) sollen dabei angemessen geachtet und einbezogen werden;
- seine weitere Planung auf den Ergebnissen dieses Austausches aufzubauen und seine strategischen Überlegungen zur Diskussion zu stellen.

7
BZ BERNER ZEITUNG

15. Oktober 2008

Das Volkspostulat des Fördervereins Familienspielplatz Worb haben fast 800 Personen unterschrieben. Sie verlangen vom Gemeinderat, aus dem Pausenplatz beim Schulhaus einen attraktiven Spielplatz für Kinder zu bauen. «Eine ansprechend grosse, originelle, allwettertaugliche und mit beständiger Materialisierung konzipierte Anlage wird zu einem zentralen Begegnungsort für die Familien in der Gemeinde Worb», schreiben die Postulanten in ihrem Vorstoss. Der Platz soll zur «grünen Oase» im Zentrum werden, sagte Sibylle Flentje (Grüne), als sich im Parlament abzeichnete, dass das Projekt auf die lange Bank geschoben werden könnte. «Wenn wir auf die Realisierung der Umfahrungsstrasse warten müssen, nehmen wir das Begehren nicht ernst.» Das Projekt solle nicht am «politischen Unwillen» scheitern, doppelte Marianne Gadiant (SP) nach. «Nun können wir beweisen, dass wir wirklich auch Volksvertreter sind.»



 Sibylle Flentje
 Tina Coray
 P.L.
 M. Gadiant
 A. Wittig
 M. Gadiant
 M. Gadiant
 M. Gadiant